



Benutzerhandbuch

Vor Inbetriebnahme bitte dieses Handbuch lesen.
Druckfehler, Irrtümer und technische Änderungen vorbehalten.

Software-Version 2.4.0.5-r7
Stand: Januar 2020
Distribution und Copyright: FRS GmbH & Co. KG

Inhalt

1. Wichtige Hinweise	3
1.1. Zugangsdaten	3
1.2. Was ist CMS?	3
1.3. Systemvoraussetzungen	3
2. Installation und Start	4
2.1. CMS installieren	4
2.2. CMS starten	5
2.2.1. Sprache ändern:	5
2.3. Obere Menüleiste	6
2.3.1. Menü	6
3. Geräte-Manager	8
3.1. Geräte-Manager aufrufen	8
3.2. Geräte hinzufügen	9
3.2.1. Automatische Suche nach Geräten:	9
3.2.2. Manuelles Hinzufügen von Geräten:	10
3.2.3. Geräte wieder entfernen:	10
4. Liveansicht	11
4.1. Liveansicht aufrufen	11
4.2. Oberfläche kurz erklärt	12
4.3. Layout	13
4.3.1. Layout auswählen	13
4.3.2. Eigene Layouts erstellen	13
4.3.3. Kameras zur Liveansicht hinzufügen	15
4.4. Funktionen im Livebild	16
4.4.1. Geräteliste	16
4.4.2. Leiste im Livebild	16
4.4.3. Funktions-Leiste	18
4.4.4. Funktionen über Geräteliste	23
4.4.5. Mehrfach-Bildschirm	24
5. Wiedergabe	25
5.1. Playback aufrufen und Wiedergabe steuern	25
5.2. Videoclip speichern	28
6. Gerätekonfiguration	29
6.1. Gerätekonfiguration aufrufen	29
6.2. Geräte konfigurieren	30
7. Benutzer-Verwaltung	31
7.1. Benutzer-Verwaltung aufrufen	31
7.2. Benutzer editieren	32
7.2.1. Benutzer anlegen	32
7.2.2. Benutzer editieren oder löschen	32
8. Lageplan	33
8.1. Lageplan aufrufen	33
8.2. Lageplan erstellen	34
8.2.1. Ersten Lageplan erstellen	34
8.2.2. Etage zum Lageplan hinzufügen	35
8.3. Kameras zuordnen	36
8.4. Kameras Abspielen	37
9. Log-Daten	38
9.1. Log-Daten aufrufen	38
9.2. Nach Logs suchen	39
10. Problembefhebung / FAQ	40
10.1. Fehlermeldungen	40
10.2. Sonstige Probleme	40
11. Kundendienst	41
12. Notizen	42

1. Wichtige Hinweise

1.1. Zugangsdaten

Standard Benutzername: admin

Standard Passwort: password oder 123456

Bitte ändern Sie aus Sicherheitsgründen das Passwort, um Ihr Gerät vor unberechtigtem Zugriff zu schützen und notieren Sie es sich für den Fall, dass Sie es vergessen.

Geändertes Admin-Passwort hier notieren:

1.2. Was ist CMS?

Mit der CMS (Central Management Software) können Sie Milesight IP-Kameras und Recorder zentral verwalten und steuern. Die Software kann auf bis zu vier Monitore aufgeteilt werden.

Features:

- Zentrale Verwaltung von Milesight IP-Kameras und Recordern
- Unterstützt Alarm Pop-up Fenster
- Darstellung auf bis zu vier Monitoren
- Unterstützt synchrones Abspielen von 1 / 4 / 8 / 9 / 16 / 36 / 64 Kanälen
- Unterstützt benutzerdefinierte Layouts
- Unterstützt Alarm-Monitor, um Alarm-Meldungen auf einem separaten Monitor einzublenden
- Unterstützt Vollbild-Ansicht
- Unterstützte Video Codecs: H.265 / H.264 / MJPEG / MPEG-4
- Unterstützt Dual Streaming
- Unterstützt PTZ-Steuerung und digitale Vergrößerung (Zoom)
- Unterstützt Abspielen von Aufzeichnungen auf SD-Karten und Festplatten
- Unterstützt Bewegungserkennung
- Unterstützt Alarm Aufnahme
- Kamera-Lageplan

1.3. Systemvoraussetzungen

Unterstützte Betriebssysteme: Windows 7 / 8 / 10 / Vista / Server 2003 / Server 2008 / Server 2012

CPU: 2.6 GHz oder höher

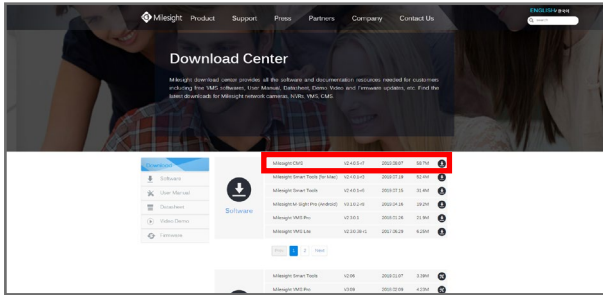
Arbeitsspeicher: 2 GB oder höher

Grafikspeicher: 1 GB oder höher


Internet-Protokoll: TCP/IP

2. Installation und Start

2.1. CMS installieren




Besuchen Sie die Internetseite www.milesight.com, klicken Sie auf: [Support] → [Download-Center] → [Software]

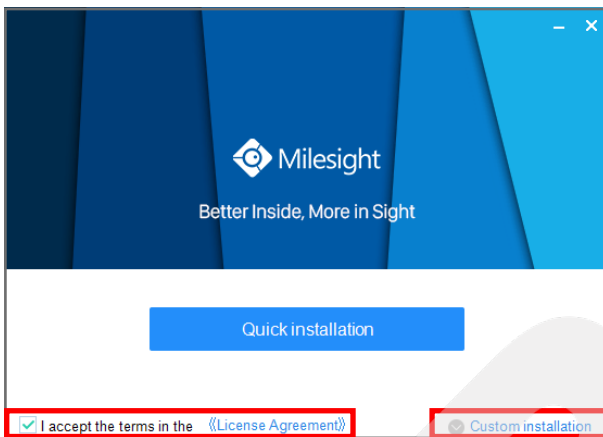
Wählen Sie [Milesight CMS] aus und klicken Sie auf das Download-Symbol , um die Software herunterzuladen.

 Milesight_CMS_2.4.0.5-r7

Entpacken Sie die Dateien aus dem heruntergeladenen Verzeichnis.

 Milesight CMS_2.4.0.5-r7

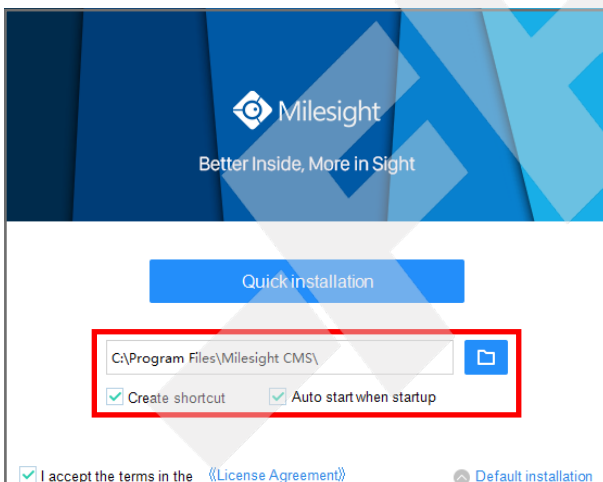
Öffnen Sie die Datei Milesight CMS und führen Sie die Installation durch.



Klicken Sie zuerst in das Feld unten links, um die Lizenzvereinbarungen zu akzeptieren. Die Lizenzvereinbarungen können Sie sich über den daneben befindlichen Link ansehen.

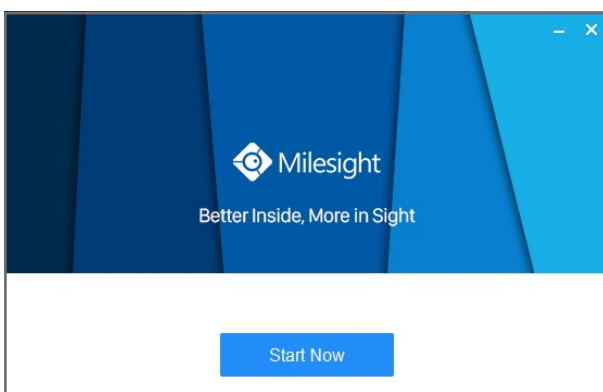
Wenn Sie CMS mit den empfohlenen Standard-Einstellungen installieren möchten, klicken Sie auf [Quick Installation].

Wenn Sie die Einstellungen für die Installation ändern möchten, klicken Sie unten rechts auf [Custom Installation].



Bei [Custom Installation] haben Sie unten folgende Optionen:

- Installationsverzeichnis auswählen
- Create Shortcut (Verknüpfung auf Desktop erstellen)
- Auto start when startup (CMS automatisch starten)
- Default Installation (Installation mit Standard-Einstellungen)

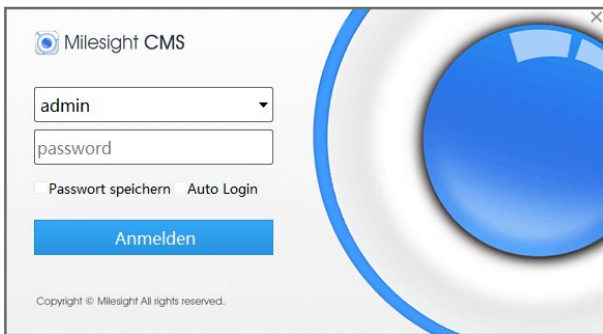


Klicken Sie nach Abschluß der Installation auf [Start Now], um CMS zu starten.

2.2. CMS starten



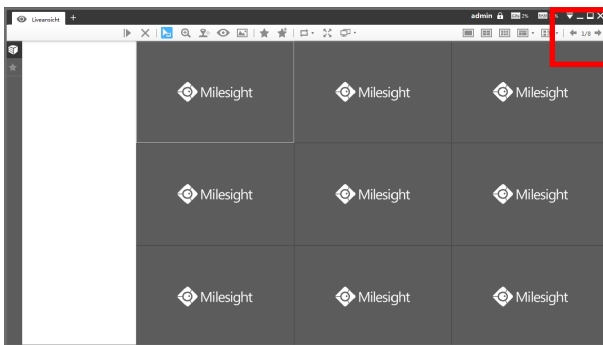
Starten Sie CMS aus Ihrem Installations-Verzeichnis oder über die Verknüpfung auf dem Desktop.




Das Login-Fenster wird eingeblendet.

Tragen Sie die Standard-Zugangsdaten ein (siehe Seite 3).

- Save Password: Aktivieren Sie dieses Feld durch Anklicken, wenn das Passwort gespeichert werden soll.
- Auto Login: Aktivieren Sie dieses Feld durch Anklicken, wenn das Login-Fenster nicht mehr beim Start erscheinen soll.

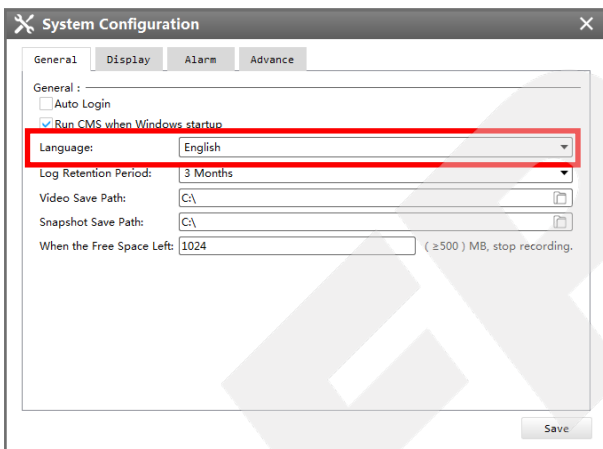


2.2.1. Sprache ändern:

Klicken Sie oben rechts auf das Menü-Symbol .

Klicken Sie auf [Configuration].

Das folgende Menü wird geöffnet.

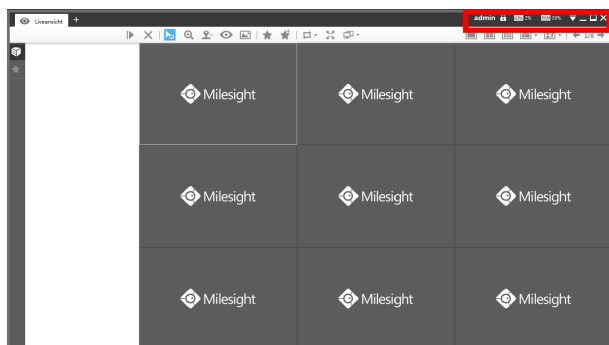


Klicken Sie rechts neben [Language] auf die Sprache und wählen Sie [Deutsch] aus.

Wählen Sie darüber auch aus, ob CMS beim Starten von Windows automatisch auch gestartet werden soll.

Klicken Sie unten rechts auf [Save].

2.3. Obere Menüleiste



admin = Aktuell angemeldeter Benutzer

= Bildschirm sperren. Die Sperre schützt vor unberechtigten Zugriff durch andere Personen und kann nur durch Eingabe des Benutzer-Passworts aufgehoben werden (siehe Zugangsdaten auf Seite 3).

CPU 4% = Aktuelle Auslastung CPU (Prozessor)

RAM 70% = Aktuelle Auslastung RAM (Arbeitsspeicher)

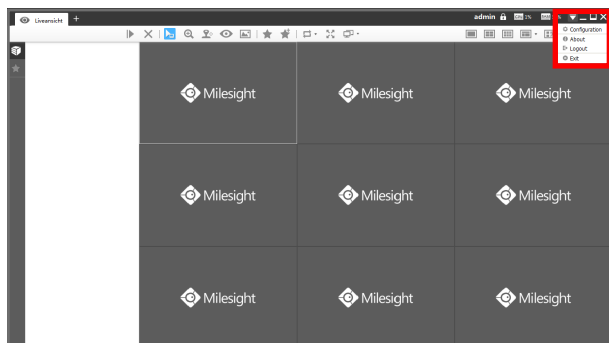
= Menü

= Minimieren

/ = Verkleinern / Maximieren

= CMS schließen / beenden

2.3.1. Menü



Um die Software-Konfigurationen aufzurufen, klicken Sie oben rechts auf das Menü-Symbol .

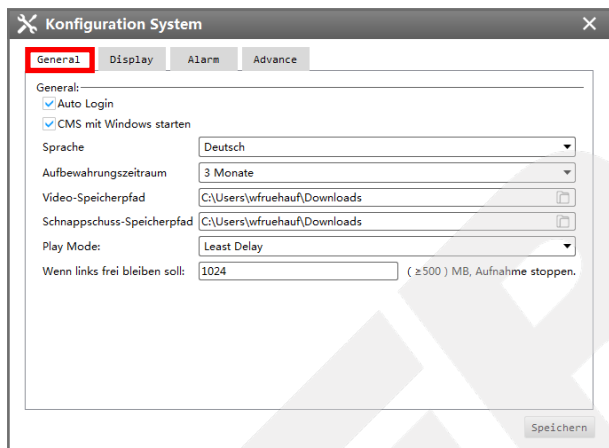
Configuration: Software-Konfiguration.

About: Informationen zur Software.

Logout: Benutzer abmelden.

Exit: CMS beenden.

Im Folgenden wird das Untermenü für die Software-Konfiguration beschrieben, was Sie durch einen Klick auf [Configuration] aufrufen können.



Register „General“:

Auto Login: Beim Software-Start automatisch mit dem gespeicherten Passwort anmelden und einloggen.

CMS mit Windows starten: Software startet automatisch beim Starten von Windows.

Sprache: Menüsprache wählen.

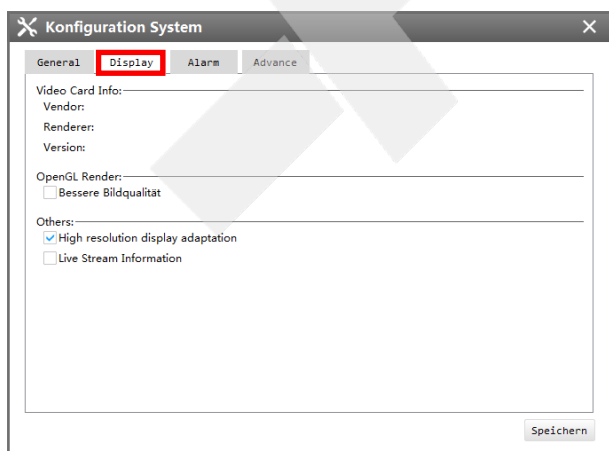
Aufbewahrungszeitraum: Aufbewahrungszeitraum für Log-Daten.

Video-Speicherpfad: Speicherpfad auf PC-Festplatte für Aufnahmen.

Schnappschuss-Speicherpfad: Speicherpfad auf PC-Festplatte für Schnappschüsse.

Play Mode: Wählen Sie [Least Delay] für eine möglichst verzögerungsfreie Übertragung oder [Best Fluency] für eine möglichst flüssige Übertragung.

Wenn links frei bleiben soll: Aufnahme stoppen, wenn freier Speicherplatz die angegebene Höhe erreicht hat.



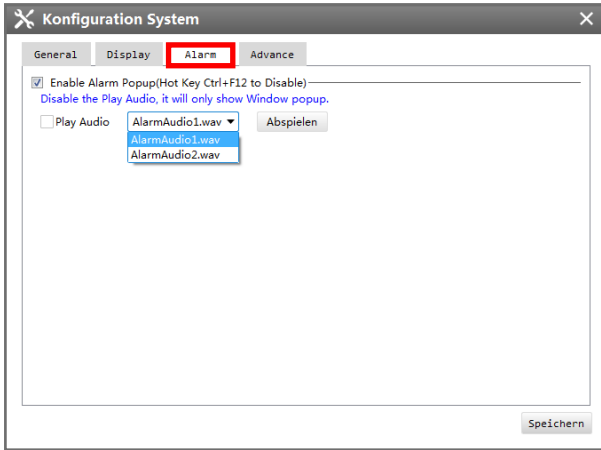
Register „Display“:

Video Card Info: Informationen über Videokarte (falls angeschlossen und installiert).

OpenGL Render: Falls Ihre Grafikkarte OpenGL Render unterstützt, können Sie dies hier aktivieren.

High resolution display adaption: Hohe Auflösung von Kameras übernehmen.

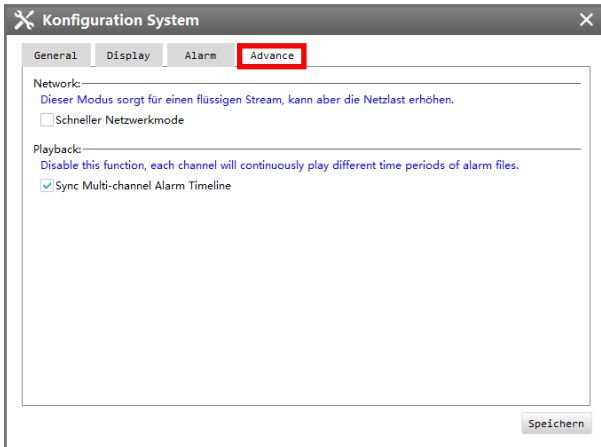
Live Stream Information: Streaming-Informationen (z.B. Auflösung, Videocodec) im Videobild einblenden.



Register „Alarm“:

Enable Alarm Popup: Bei Alarmen und anderen Ereignissen (z.B. Bewegungserkennung) wird das Livebild als Popup-Fenster eingeblendet.

Play Audio: Wählen Sie, ob zusätzlich zum Livebild auch Audio abgespielt werden soll, sofern vom verbundenen Gerät Audio gesendet wird.



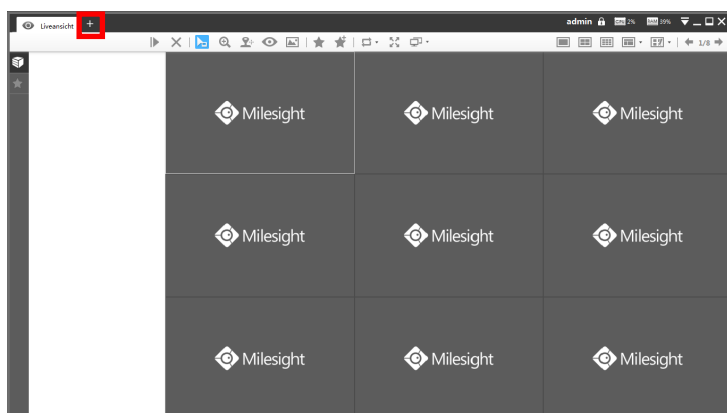
Register „Advance“:

Schneller Netzwerkmodus: Flüssigerer Videostream, was unter Umständen jedoch die Netzwerklast (Bandbreite) erhöht.

Sync Multi-channel Alarm Timeline: Diese Funktion synchronisiert die Videobilder mehrerer Kanäle auf dem Zeitstrahl.

3. Geräte-Manager

3.1. Geräte-Manager aufrufen



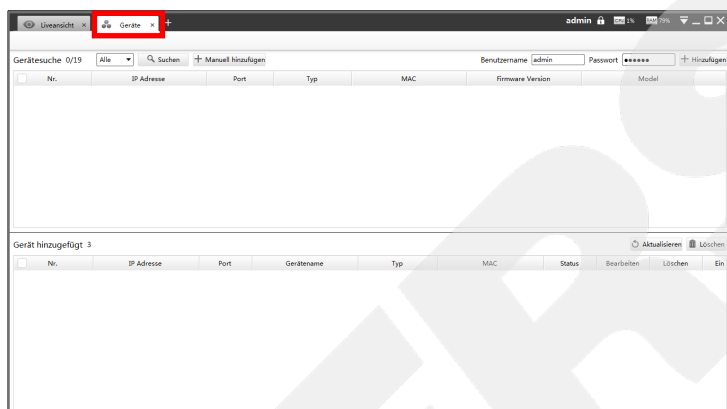
Die Software startet mit den Livebildern, sofern schon Geräte verbunden sind.

Klicken Sie oben links im [Ansichten-Register] auf das Dymbol .

Das folgende Fenster wird eingeblendet.



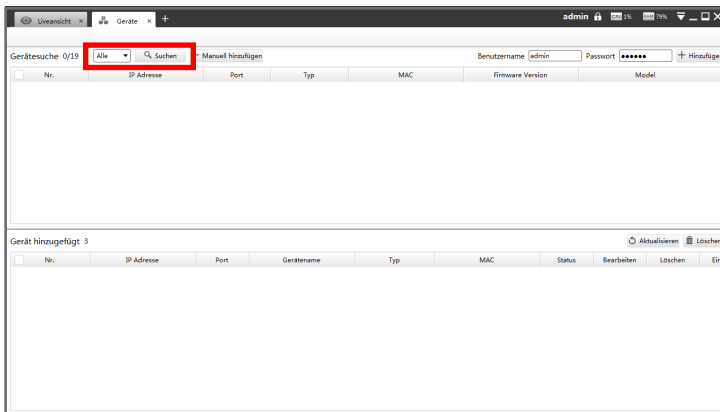
Klicken Sie auf [Geräte].



Es erscheint eine neue Register-Seite.

3.2. Geräte hinzufügen

3.2.1. Automatische Suche nach Geräten:

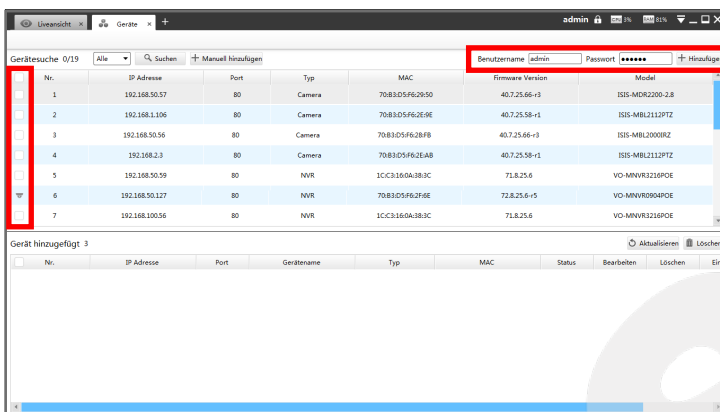


Mit der automatischen Suche können Sie die Software nach Geräten suchen lassen, die im lokalen Netzwerk verbunden sind.

Wählen Sie aus, ob Sie nach Kameras oder nach NVRs (Recordern) suchen möchten.

Klicken Sie auf [Suchen]. Dieser Vorgang kann mehrere Sekunden dauern.

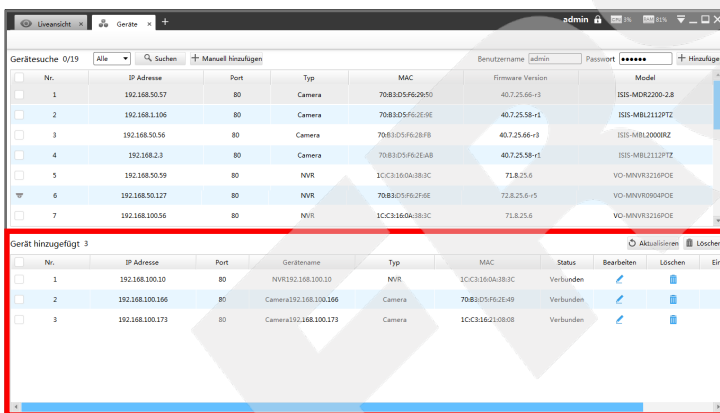
Die gefundenen Geräte werden darunter aufgelistet.



Wählen Sie die Geräte aus, die Sie hinzufügen möchten.

Tragen Sie oben rechts Ihre Zugangsdaten für das Gerät oder für die Geräte ein.

Klicken Sie oben rechts auf [Hinzufügen].

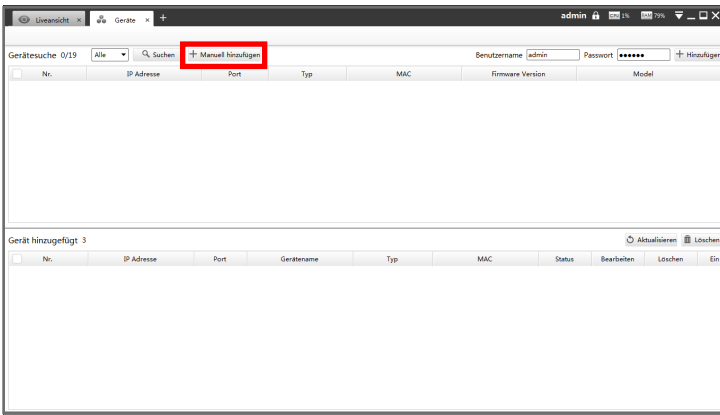


In der unteren Tabelle werden die erfolgreich hinzugefügten Geräte aufgelistet.

Sollte eine Fehlermeldung erscheinen, überprüfen Sie bitte die Zugangsdaten und die Netzwerkverbindung zum Gerät. Hierzu können Sie einen Web-Browser oder die Software [Smart Tools] verwenden, die Sie ebenfalls auf www.milesight.com herunterladen können. Eine Anleitung für [Smart Tools] finden Sie auf www.milesight.de.

Markieren Sie anschließend erneut in der oberen Liste die Geräte, die nicht hinzugefügt werden konnten und probieren Sie es erneut.

3.2.2. Manuelles Hinzufügen von Geräten:



Wenn Sie die Daten manuell eingeben möchten oder wenn Sie sich über das Internet mit einer Kamera verbinden möchten, klicken Sie auf [Manuell hinzufügen].

Gerät manuell hinzufügen ✕

Gerätetyp:

Name:

Connection Type:

IP Adresse:

Port:

Benutzername:

Passwort:

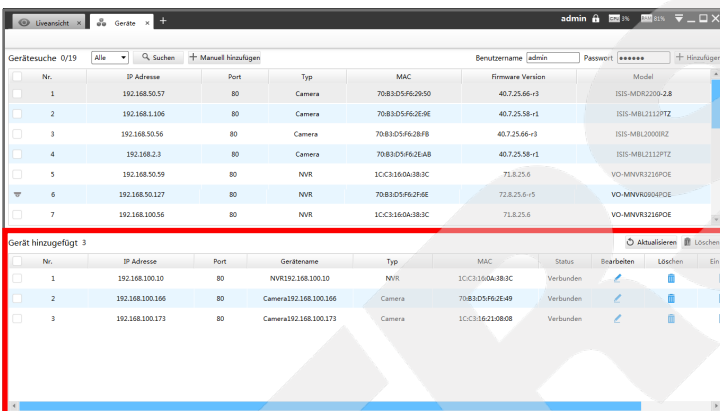
Übertragungsprotokoll:

Es wird ein Eingabe-Fenster eingeblendet.

Tragen Sie die Verbindungs- und Zugangsdaten ein. Wenn Sie bei [Connection Type] IP/Domain auswählen, müssen Sie die IP-Adresse beziehungsweise die DynDNS-Adresse darunter eintragen. Wenn Sie P2P auswählen, die MAC-Adresse des Geräts. Die Verbindung über P2P ist nur bei NVRs - nicht bei Kameras- möglich.

Klicken Sie unten auf [Hinzufügen].

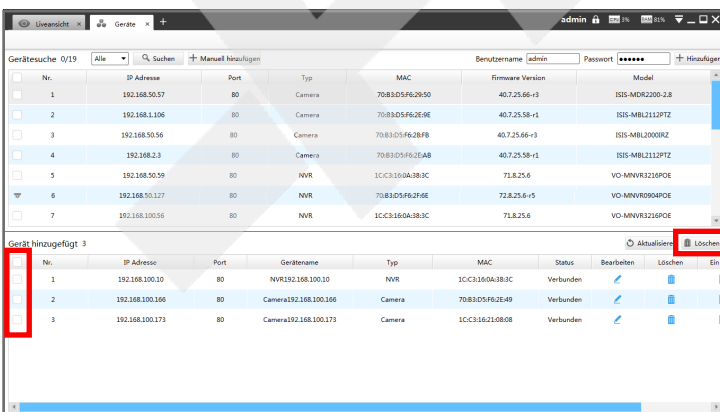
Klicken Sie auf [OK].



In der unteren Tabelle wird das erfolgreich hinzugefügte Gerät aufgelistet.

Sollte eine Fehlermeldung erscheinen, überprüfen Sie bitte die Zugangsdaten und die Netzwerkverbindung zum Gerät. Hierzu können Sie einen Web-Browser oder die Software [Smart Tools] verwenden, die Sie ebenfalls auf www.milesight.com herunterladen können. Starten Sie den Vorgang zum Geräte Hinzufügen anschließend erneut.

3.2.3. Geräte wieder entfernen:

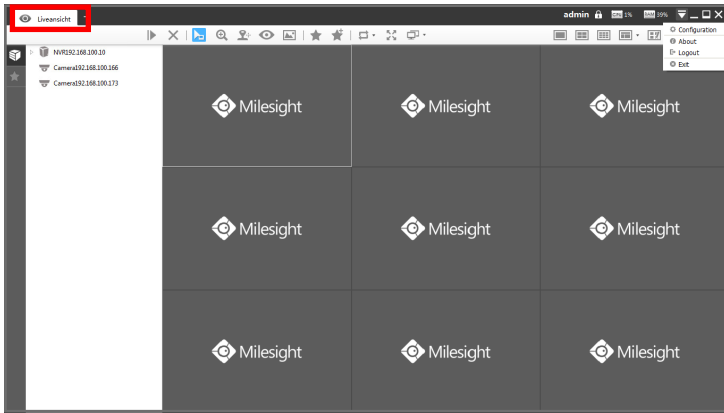


Um ein Gerät wieder zu entfernen, markieren Sie es in der unteren Liste und klicken Sie rechts auf [Löschen].

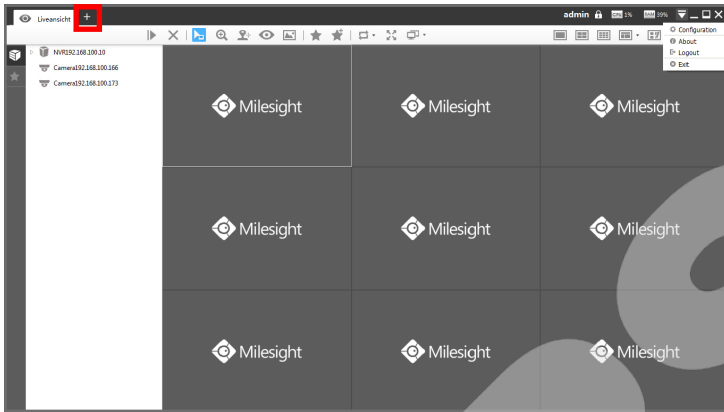
Wenn Sie die Zugangsdaten für das Gerät ändern möchten, klicken Sie in der jeweiligen Zeile auf [Bearbeiten].


4. Liveansicht

4.1. Liveansicht aufrufen



Klicken Sie oben auf das Register [Liveansicht].



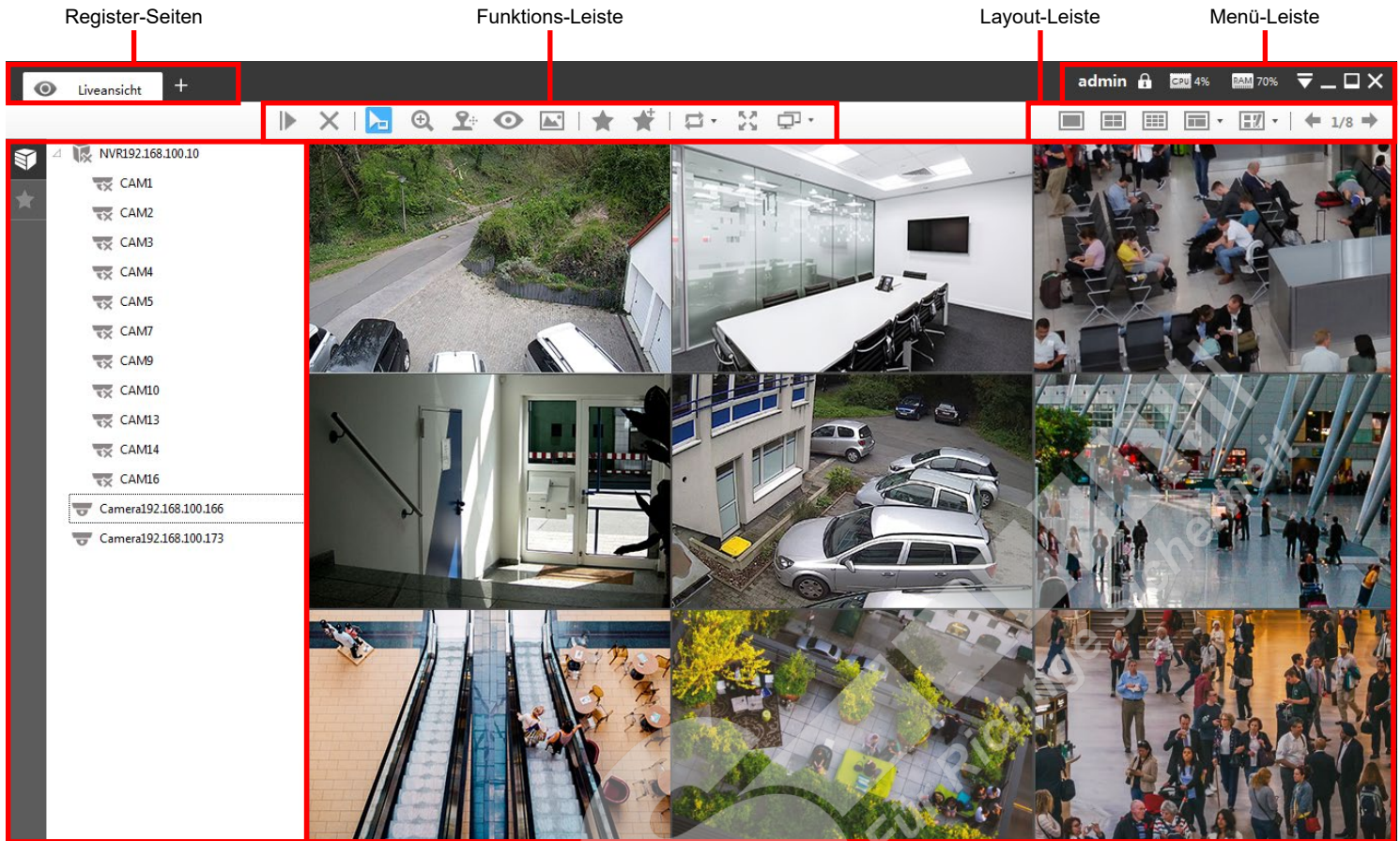
Falls das Register [Liveansicht] geschlossen ist, klicken Sie oben links im [Ansichten-Register] auf das Dymbol .

Das folgende Fenster wird eingeblendet.



Klicken Sie auf [Liveansicht].

4.2. Oberfläche kurz erklärt



Geräteliste (Hosts) und Favoriten-Ansichten

Livebild(er) Ihrer Kamera(s)

Funktions-Leiste:

- ▶ = Abspielen, alle sekundär (alle hinzufügen)
- ✕ = Alle stoppen (entfernen)
- ☞ = Cursor
- 🔍 = Digitaler Zoom
- 📍 = PTZ
- 👁 = Fisheye
- 🖼 = Bildeinstellungen
- ★ = Bild (Ansicht) speichern
- ★ = Neues Bild (neue Ansicht)
- 🔄 = Bildwechsel / Umschaltung
- 🖥 = Vollbild. Zum Beenden des Vollbildmodus betätigen Sie die Esc-Taste auf Ihrer Tastatur (in der Regel oben links).
- 🖥 = Mehrfach-Bildschirm

Menü-Leiste:

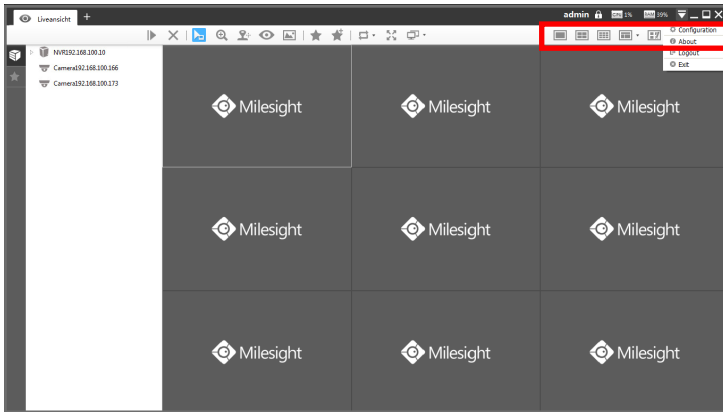
- admin** = Aktuell angemeldeter Benutzer
- 🔒 = Bildschirm sperren. Die Sperre schützt vor unberechtigten Zugriff durch andere Personen und kann nur durch Eingabe des Benutzer-Passworts aufgehoben werden (siehe Zugangsdaten auf Seite 3).
- CPU 4% = Aktuelle Auslastung CPU (Prozessor)
- RAM 70% = Aktuelle Auslastung RAM (Arbeitsspeicher)
- ☰ = Menü
- ☐ = Minimieren
- 🖥 / 🖥 = Verkleinern / Maximieren
- ✕ = CMS schließen / beenden

Layout-Leiste:








- 🖥 = Einzelbild
- 🖥🖥 = 4-fach Bild
- 🖥🖥🖥 = 9-fach Bild (3x3)
- 🖥🖥🖥🖥 = weitere Layouts (bis 64-fach)
- 🛠 = eigene Layouts. Klicken Sie auf [Config], um eigene Layouts zu erstellen.
- ⬅️ 1/8 ➡️ = Sie können verschiedene Layouts speichern. Mit den Pfeilen können Sie zwischen den Layouts wechseln.

4.3. Layout

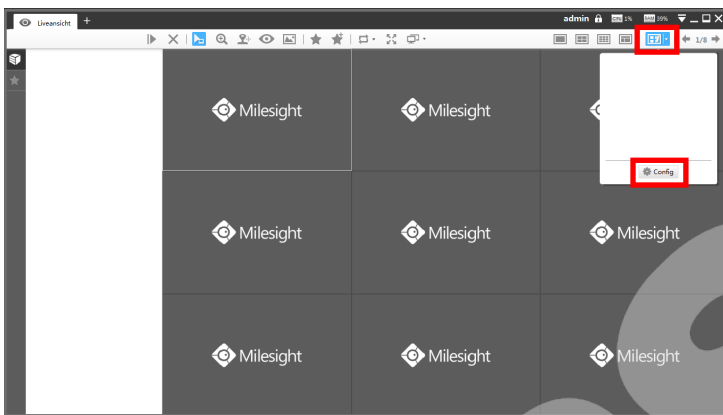
4.3.1. Layout auswählen



Wählen Sie zuerst rechts oben ein Layout aus.

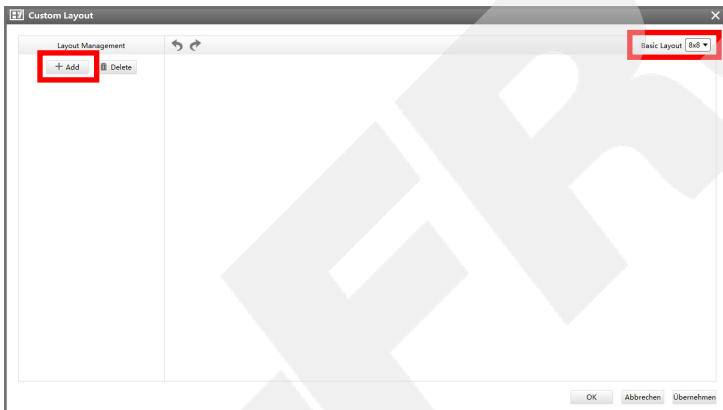
-  = Einzelbild
-  = 4-fach Bild
-  = 9-fach Bild (3x3)
-  = weitere Layouts (bis 64-fach)
-  = eigene Layouts. Klicken Sie auf [Config], um eigene Layouts zu erstellen.
-  1/8  = Sie können verschiedene Layouts speichern. Mit den Pfeilen können Sie zwischen den Layouts wechseln.

4.3.2. Eigene Layouts erstellen



Klicken Sie oben rechts auf [eigene Layouts].

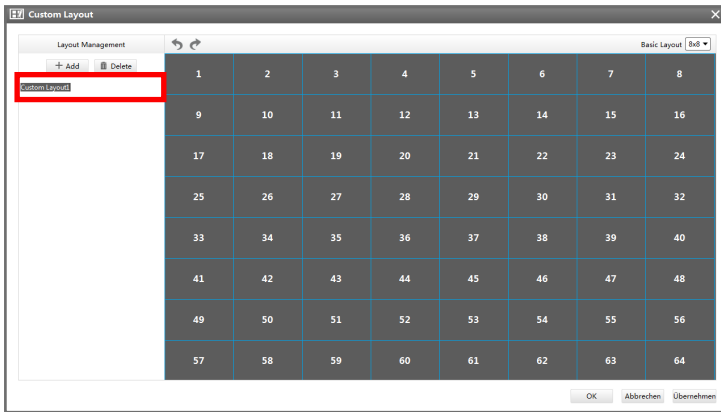
Klicken Sie auf [Config].



Ein neues Eingabefenster wird eingeblendet.

Wählen Sie oben rechts ein Basis Layout aus (z.B. 8x8).

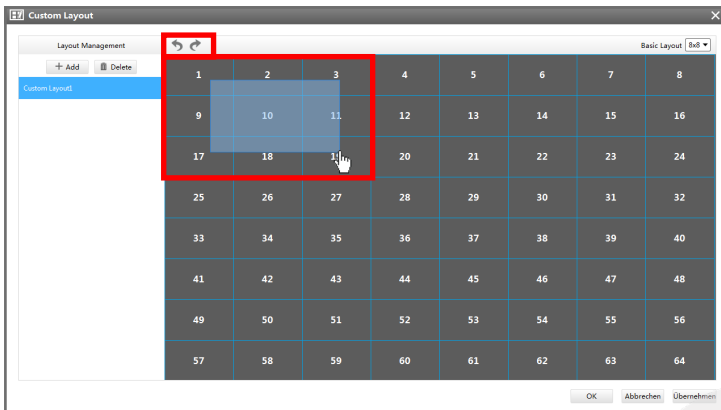
Klicken Sie links oben auf [Add], um das Basis-Layout zu erstellen.



Layout umbenennen:

Links in der Liste erscheint das Layout mit der Bezeichnung „Custom Layout“. Geben Sie einen Namen für das Layout ein.

Sie können das Layout auch nachträglich umbenennen, indem Sie mit einem Doppelklick mit der linken Maustaste auf den Namen machen.

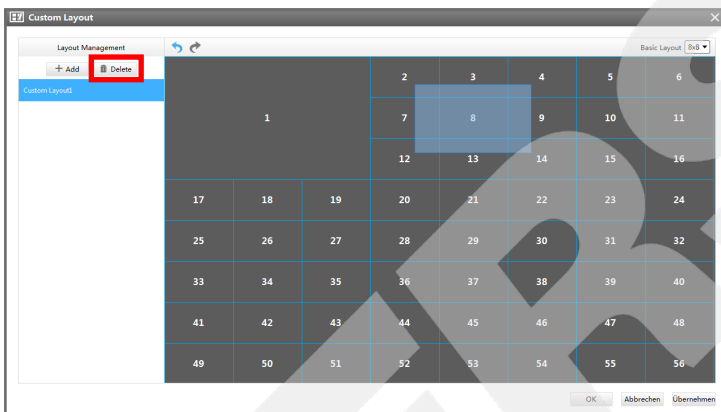


Felder zusammenfügen:

Sie können das Layout auch nachträglich umbenennen, indem Sie mit einem Doppelklick mit der linken Maustaste auf den Namen machen.

Ziehen Sie mit gedrückter linker Maustaste über die Felder, die Sie zusammenfügen möchten.

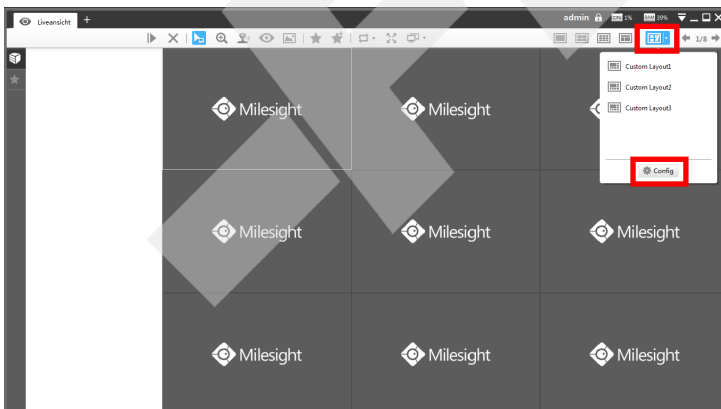
Um einen Schritt rückgängig zu machen oder ihn zu wiederholen, klicken Sie auf die Pfeile oben im Bild.



Layouts löschen:

Wenn Sie ein Layout löschen möchten, klicken Sie es in der Liste links im Bild an. Das ausgewählte Layout ist immer blau hinterlegt. Klicken Sie dann oben auf [Delete].

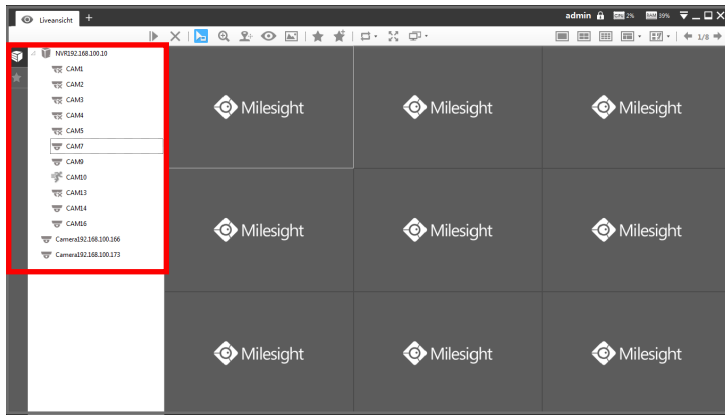
Klicken Sie unten rechts auf [Übernehmen] und anschließend auf [OK].




Klicken Sie oben rechts auf [eigene Layouts].

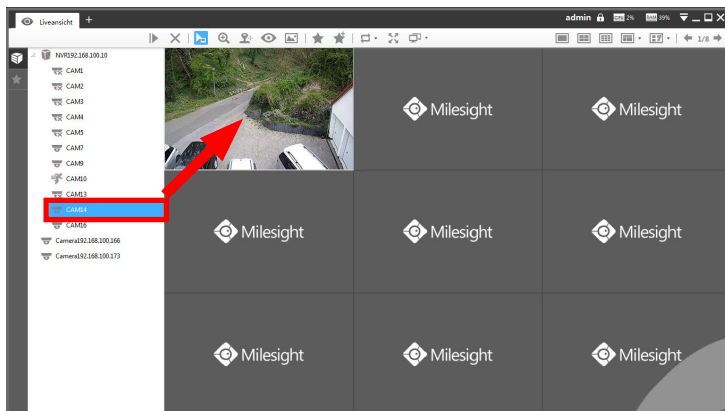
Wählen Sie aus der Liste der eigenen Layouts ein Layout aus.

4.3.3. Kameras zur Liveansicht hinzufügen

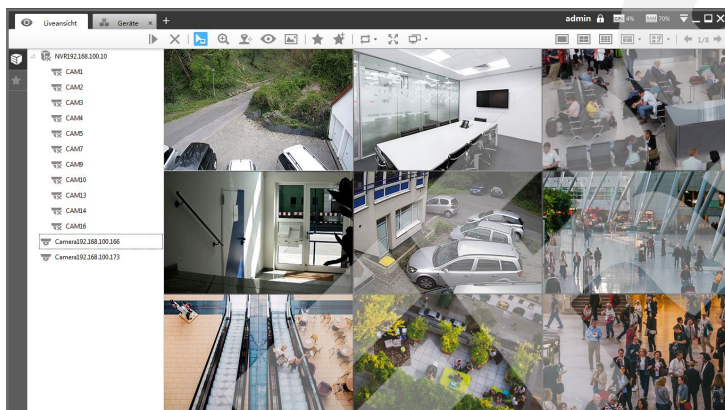


Um die Geräte-Liste zu öffnen oder zu schließen, klicken Sie links auf  [Device-List].

Ihre Kameras und NVRs werden aufgelistet. Wenn Sie die einzelnen Kameras eines NVRs sehen möchten, klicken Sie links neben dem NVR auf das Dreieck-Symbol.



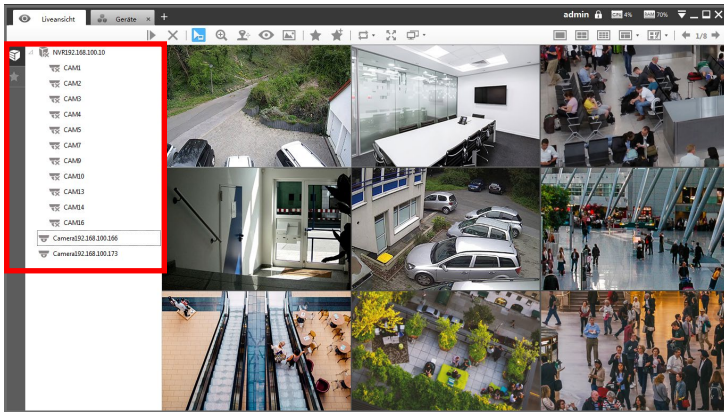
Ziehen Sie mit gedrückter linker Maustaste per „Drag and Drop“ Prinzip eine Kamera aus der linken Liste in das Feld, in dem die Kamera dargestellt werden soll.



Wiederholen Sie diesen Vorgang für alle weiteren Kameras, die Sie im Layout haben möchten.

4.4. Funktionen im Livebild

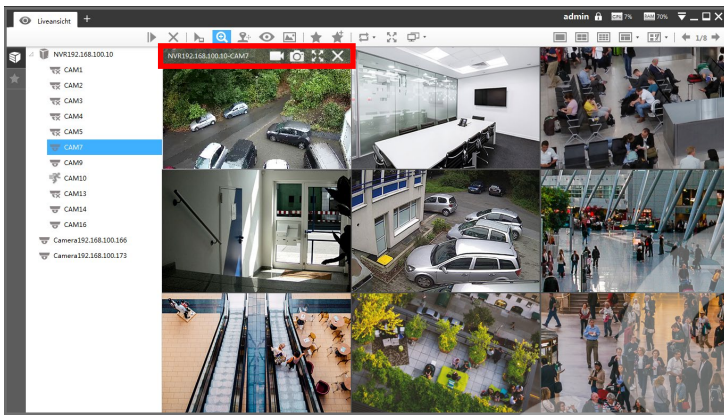
4.4.1. Geräteliste



Um die Geräte-Liste zu öffnen oder zu schließen, klicken Sie links auf [Device-List].

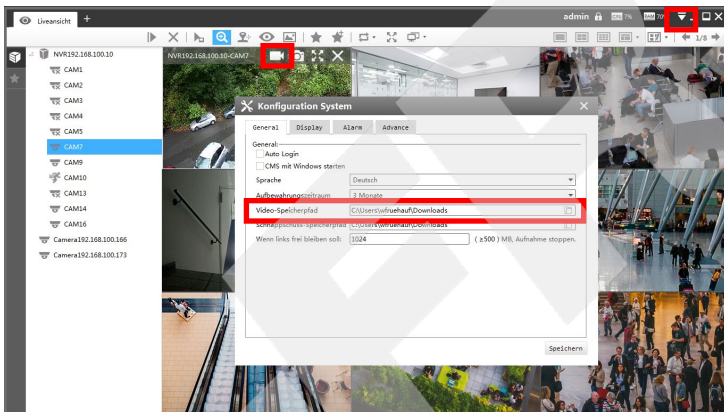
Ihre Kameras und NVRs werden aufgelistet. Wenn Sie die einzelnen Kameras eines NVRs sehen möchten, klicken Sie links neben dem NVR auf das Dreieck-Symbol.

4.4.2. Leiste im Livebild



Wenn Sie den Mauszeiger über ein Livebild bewegen, erscheint oben im Bild eine Leiste.

Links wird die IP-Adresse und der Name der Kamera eingeblendet.



= Aufnahme starten / stoppen:

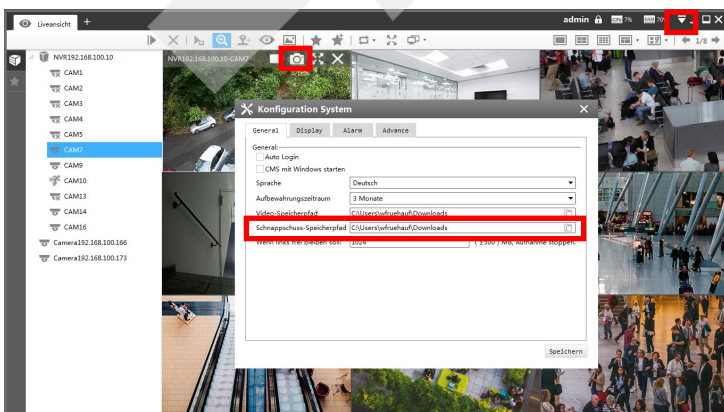
Hiermit können Sie die aktuelle Szene auf Ihrem PC speichern.

Um den Speicherpfad zu ändern, klicken Sie ganz oben im Bild auf das Menü-Symbol und klicken dann auf [Configuration]. Im Register [General] können Sie bei [Video-Speicherpfad] auswählen, wo die Videoclips gespeichert werden sollen.

Eine laufende Aufnahme wird durch einen blauen Punkt im Bild dargestellt.

Wichtig:

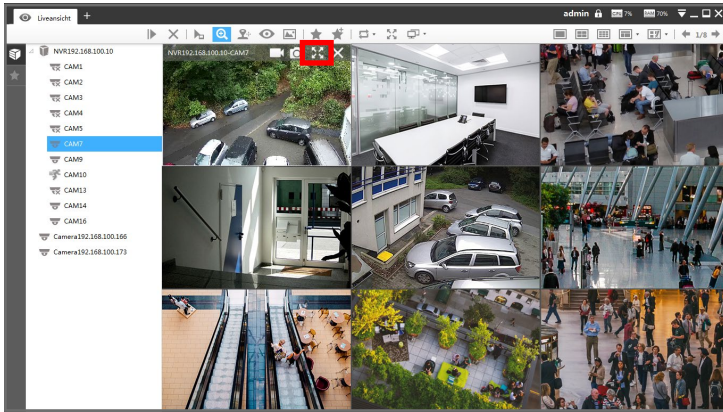
Es wird immer nur der gerade eingeblendete Stream mit seiner jeweiligen Auflösung aufgezeichnet. Wenn in der Mehrfach-Ansicht der Sub-Stream mit verkleinerter Auflösung verwendet wird, wird diese Auflösung auch gespeichert. Für die volle Auflösung machen Sie zuerst einen Doppelklick, um diese Kamera als Einzelbild mit dem Haupt-Stream in voller Auflösung darzustellen und starten dann die Aufnahme.




= Schnappschuss erstellen:

Hiermit können Sie das aktuelle Bild als Datei auf Ihrem PC speichern.

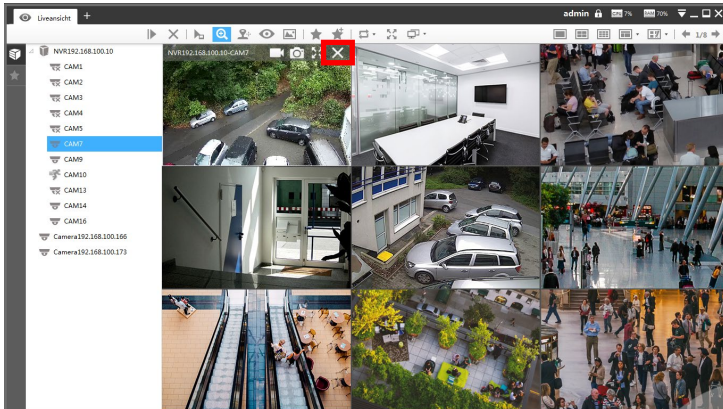
Um den Speicherpfad zu ändern, klicken Sie ganz oben im Bild auf das Menü-Symbol und klicken dann auf [Configuration]. Im Register [General] können Sie bei [Schnappschuss-Speicherpfad] auswählen, wo die Bilder gespeichert werden sollen.




 = Vollbild:

Klicken Sie auf dieses Symbol, wenn Sie die Kamera als Vollbild auf Ihrem Bildschirm sehen möchten.

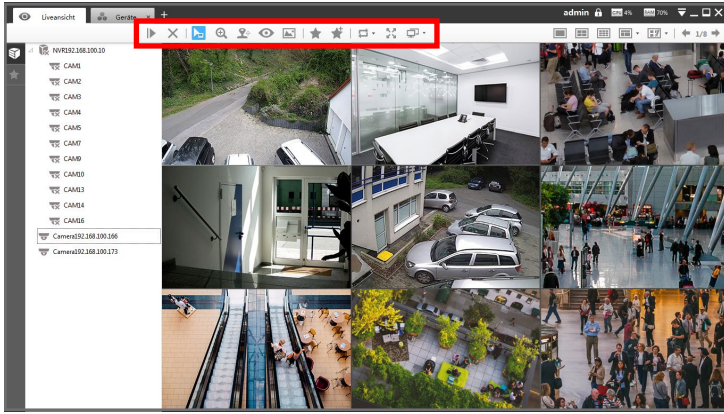
Um die Vollbild-Ansicht zu schließen, betätigen Sie die Esc-Taste auf Ihrer Tastatur (in der Regel oben links).



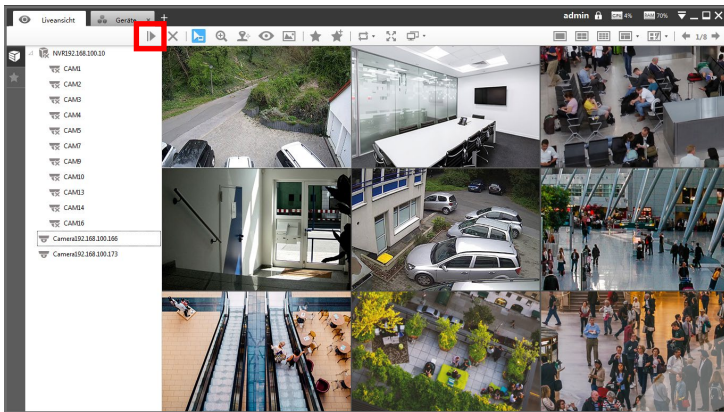
 = Stop:

Klicken Sie auf dieses Symbol, wenn Sie die Kamera aus der Liveansicht entfernen möchten.

4.4.3. Funktions-Leiste

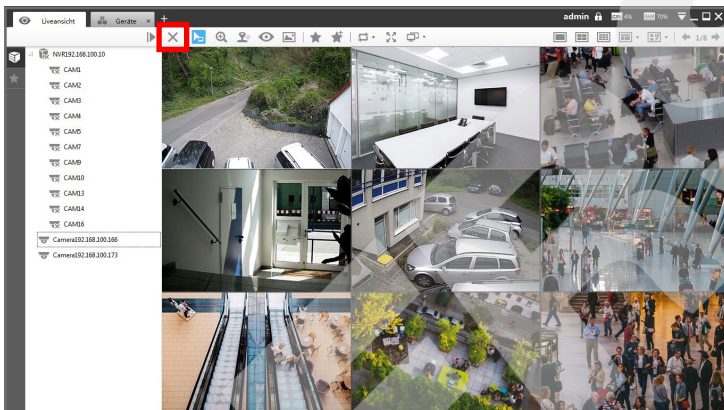


Oben befindet sich die Funktions-Leiste.



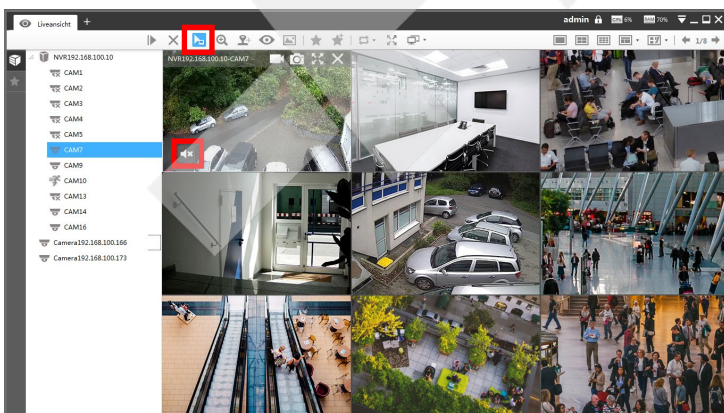
▶ = Abspielen, alle sekundär:

Wenn Sie diese Schaltfläche anklicken, wird das Layout automatisch mit allen verfügbaren Kameras gefüllt.



✕ = Alle stoppen


Wenn Sie diese Schaltfläche anklicken, werden alle Kameras aus dem Layout entfernt.



☞ = Cursor:

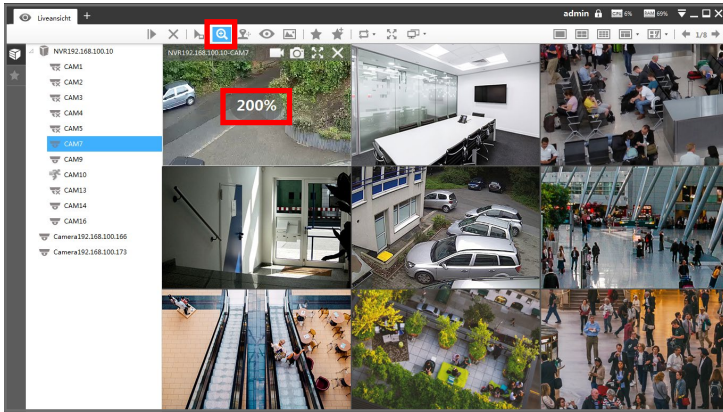
Cursor (Mauszeiger) mit Standard-Funktionen.


Bewegen Sie den Mauszeiger auf ein Livebild.

Es erscheint das Audiosymbol  unten links im Livebild. Sie können hiermit die Audioübertragung aktivieren / deaktivieren.

Hinweis:

Die Audioübertragung ist nur möglich, wenn Ihre Kamera beziehungsweise der NVR Audio unterstützt und wenn diese Funktion in der Kamera beziehungsweise im NVR auch aktiviert ist.



 = Digitaler Zoom:

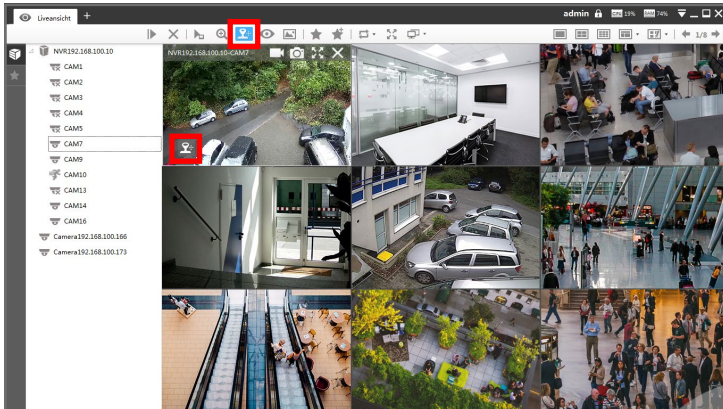
Cursor (Mauszeiger) mit Zoom-Funktionen.


Bewegen Sie den Mauszeiger auf ein Livebild.

Wenn Sie an dem Mauseimer drehen, können Sie das Bild digital vergrößern beziehungsweise verkleinern.

Hinweis:

Es handelt sich nur um eine digitale Vergrößerung des ursprünglichen Bildes und nicht um einen optischen Zoom mit dem Objektiv. Falls Sie eine Kamera mit einem Motorzoom-Objektiv haben, ist zur Steuerung die Schaltfläche PTZ in der Funktions-Leiste vorgesehen.



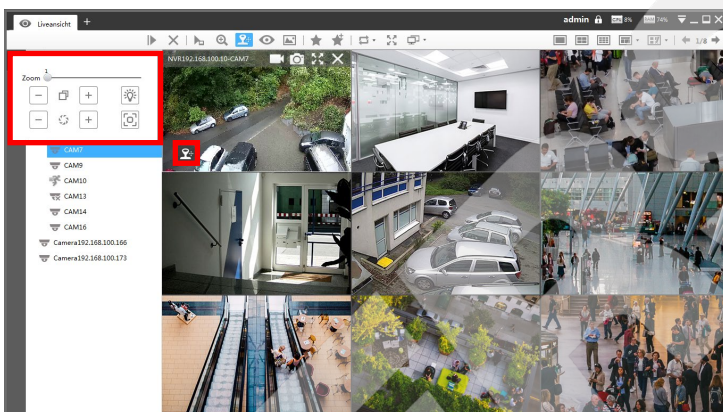
 = PTZ:

Cursor (Mauszeiger) mit PTZ-Funktionen.

Bewegen Sie den Mauszeiger auf ein Livebild.

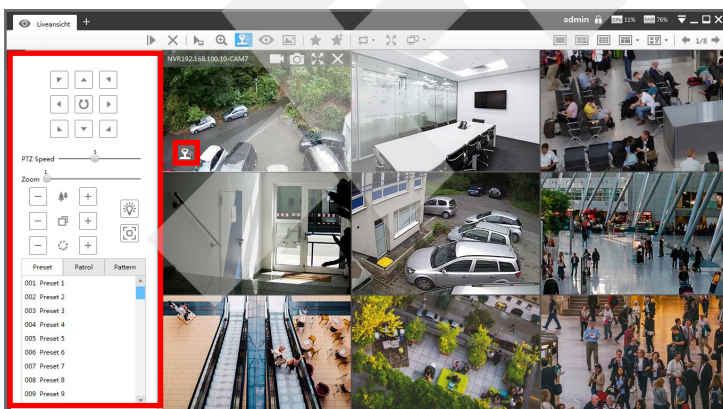
Es erscheint das PTZ-Symbol unten links im Livebild. Sie können hiermit die PTZ-Schaltfläche aktivieren.

Falls die Kamera über keine PTZ-Funktionen verfügt oder falls die Kommunikation zur PTZ-Steuerung nicht unterstützt wird, erscheint die Fehlermeldung „Get data failed“.



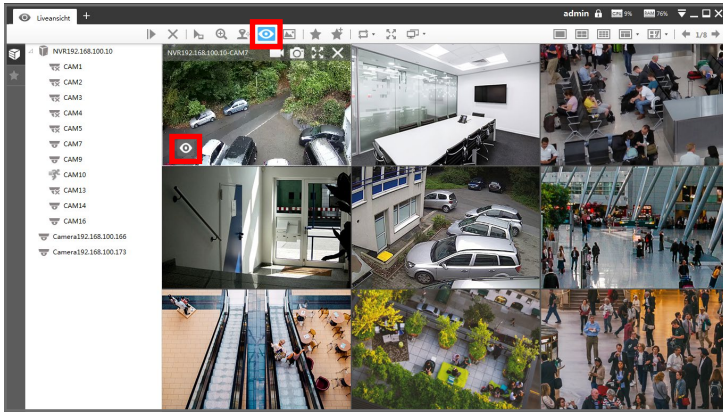
Wenn die Kamera ein Motorzoom-Objektiv hat, welches sich von der Software steuern lässt, erscheint neben dem Livebild wird die Objektiv-Schaltfläche.

Details zur Steuerung entnehmen Sie bitte der Betriebsanleitung der Kamera.




Wenn die Kamera über PTZ verfügt, welches sich von der Software steuern lässt, erscheint neben dem Livebild wird die PTZ-Schaltfläche.

Details zur Steuerung entnehmen Sie bitte der Betriebsanleitung der Kamera.



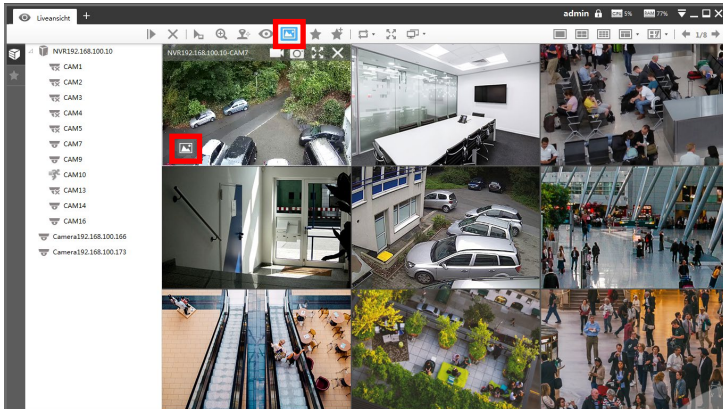
👁 = Fisheye:

Bewegen Sie den Mauszeiger auf ein Livebild.

Es erscheint das PTZ-Symbol  unten links im Livebild. Sie können hiermit die Fisheye-Schaltfläche aktivieren.


Falls es sich nicht um eine Fisheye-Kamera handelt oder falls die Fisheye-Funktionen der Kamera nicht unterstützt werden, erscheint die Fehlermeldung „The device does not support Fisheye“.

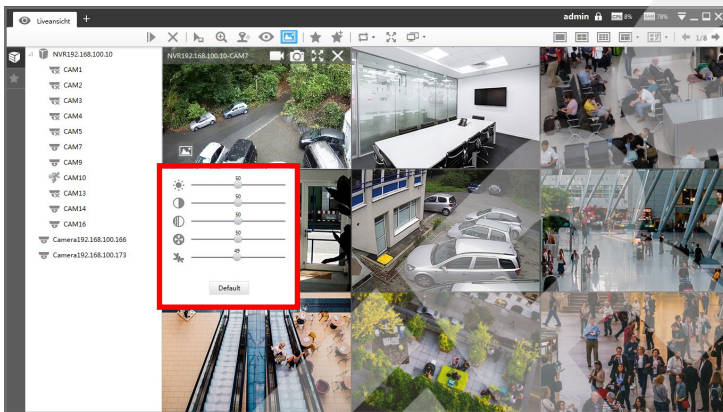
Details zu den Fisheye-Funktionen entnehmen Sie bitte der Betriebsanleitung der Kamera.



🖼 = Bildeinstellungen:

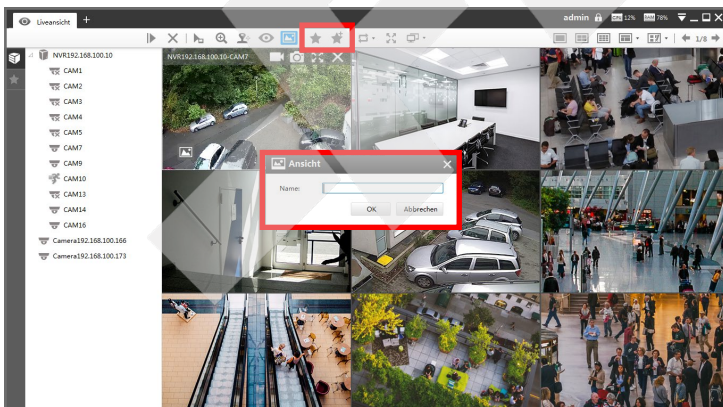
Bewegen Sie den Mauszeiger auf ein Livebild.

Es erscheint das PTZ-Symbol  unten links im Livebild. Sie können hiermit die Bildeinstellungen-Schaltfläche aktivieren.



Über oder unter dem Livebild erscheint eine Liste mit Reglern, über die Sie die Bildeinstellungen ändern können.

Details zu den Einzelnen Einstellungen entnehmen Sie bitte der Betriebsanleitung der Kamera.



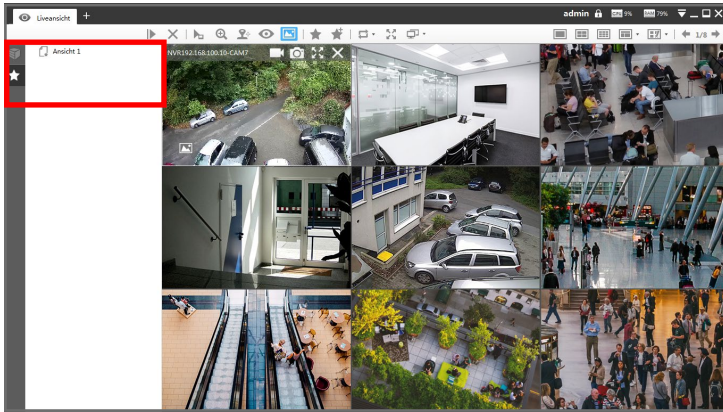
★ ★ = Bild speichern / Neues Bild:

Sie können das Layout mit den aktuellen Kameras als Ansicht speichern.

Klicken Sie oben auf ★ [Neues Bild].

Geben Sie für die Ansicht einen Namen ein.

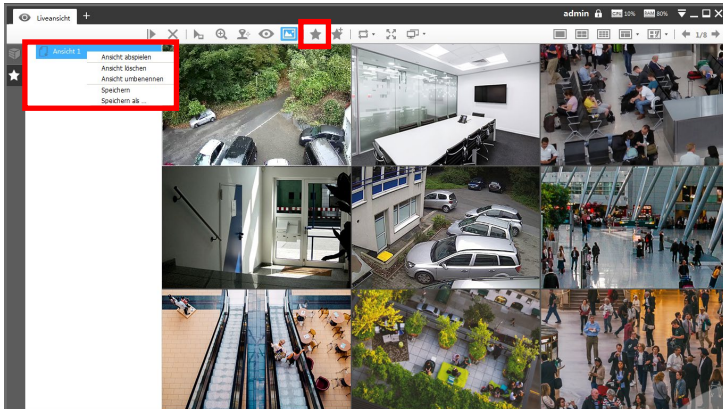
Klicken Sie auf [OK].



An Stelle der Geräte-Liste wird die Ansichten-Liste eingeblendet. Darin erscheint Ihre gespeicherte Ansicht.

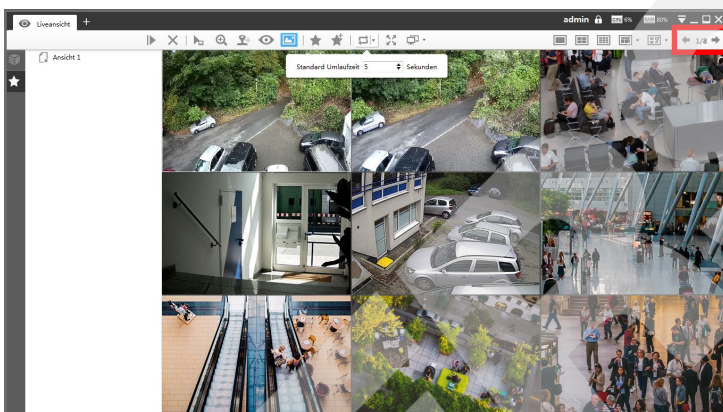
Wenn Sie wieder die Geräte-Liste eingeblendet haben möchten, klicken Sie links auf [Device-List]. Für die Ansichten-Liste klicken Sie links auf [View-Layout].

Wenn Sie mehrere Ansichten gespeichert haben und in eine andere Ansicht wechseln möchten, machen Sie mit der linken Maustaste einen Doppelklick auf die Ansicht in der Liste.



Mit einem Klick auf die rechte Maustaste können Sie eine Ansicht umbenennen oder löschen.

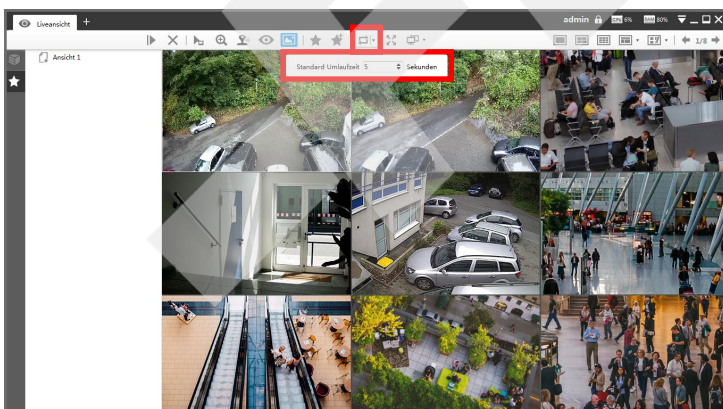
Wenn Sie eine Ansicht nachträglich verändert haben und diese Änderungen speichern möchten, klicken Sie in der Liste links auf die Ansicht, um sie auszuwählen und klicken Sie anschließend oben auf [Bild speichern] und bestätigen Sie mit [OK].



= Bildwechsel / Umschaltung:

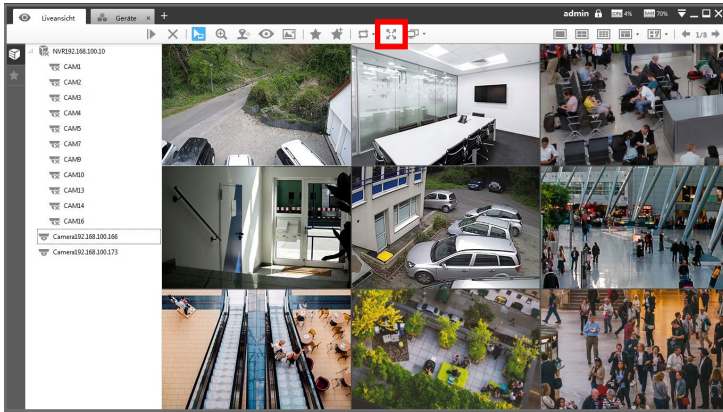
Sie können Ihre Kameras auf mehrere Seiten verteilen. Mit den Pfeiltasten rechts oben können Sie zwischen den Seiten wechseln.


Wenn Sie die Umschaltung aktivieren, wird automatisch zwischen den Seiten gewechselt, in denen Livebilder vorhanden sind.




Klicken Sie auf , wenn Sie eine Umschaltung starten wollen. Wählen Sie darunter aus, wie lange auf einer Seite verblieben werden soll, bis zur nächsten Seite gewechselt wird.

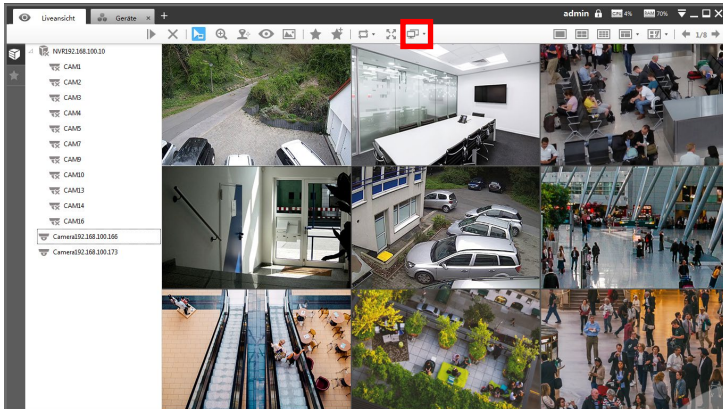
Wenn die Umschaltung aktiv ist, Wird das Symbol für die Umschaltung blau hinterlegt . Klicken Sie erneut auf das Symbol, wenn Sie die Umschaltung beenden möchten.




 = Vollbild.

Wenn Sie eine Kamera als Vollbild auf Ihrem Bildschirm haben möchten, klicken Sie auf eine Kamera im Livebild und anschließend oben auf das  [Vollbild].

Zum Beenden des Vollbildmodus betätigen Sie die Esc-Taste auf Ihrer Tastatur (in der Regel oben links).

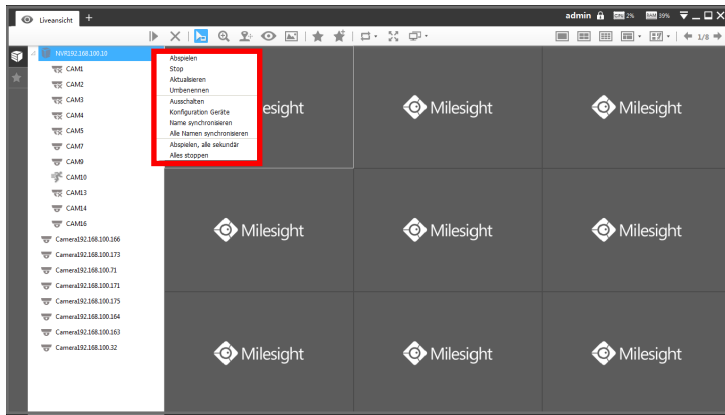


 = Mehrfach-Bildschirm:

Sie können die Software auf bis zu vier Bildschirme verteilen, die Sie an Ihrem PC angeschlossen haben. Details siehe Seite 24.

FERS
Für Richtige Sicherheit

4.4.4. Funktionen über Geräteliste



Wenn Sie bei einem direkt verbundenen Gerät in der Geräteliste einen Klick mit der rechten Maustaste machen, können Sie bestimmte Einstellungen und Funktionen öffnen.

Hinweis:

Bei Kameras funktioniert dies nur, wenn Sie sich direkt mit der Software zu den Kameras verbinden. Für Kameras, die über einen NVR verbunden sind, kann nur das Livebild gestartet und gestoppt werden.

Abspielen: Livebild der Kamera wird abgespielt. Wenn bereits Kameras abgespielt werden, wird die Kamera auf dem nächsten freien Platz im Layout abgespielt.

Stop: Das Livebild der Kamera wird beendet.

Aktualisieren: Gerätestatus aktualisieren.

Umbenennen: Name für Kamera oder NVR umbenennen, um sie besser zuordnen zu können (z.B. Eingang, Parkplatz, Nebengebäude).

Ausschalten / Einschalten: Die Verbindung zum dem Gerät wird getrennt / wiederhergestellt.

Konfiguration Geräte: Gerätekonfiguration öffnen (Details ab Seite 30).

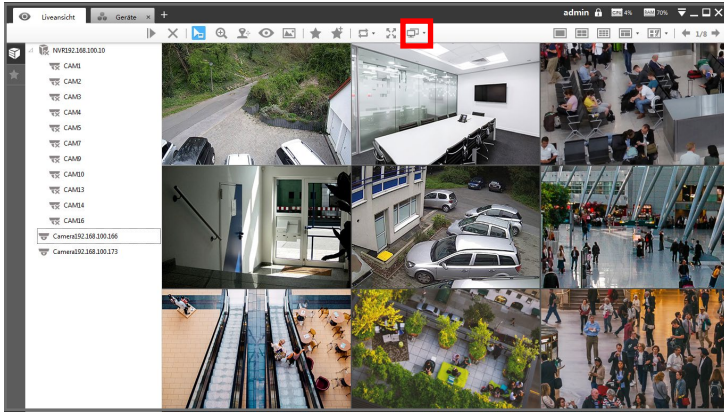
Name synchronisieren: Namen mit dem Gerätenamen synchronisieren.

Alle Namen synchronisieren: Alle Namen mit deren Gerätenamen synchronisieren.

Abspielen, alle sekundär: Das Layout wird automatisch mit allen verfügbaren Kameras gefüllt.


Alles stoppen: Alle Kameras werden aus dem Layout entfernt.

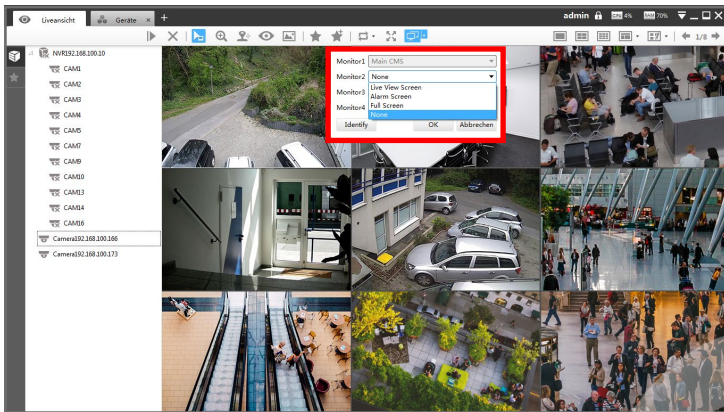
4.4.5. Mehrfach-Bildschirm



Sie können die Software auf bis zu vier Bildschirme verteilen, die Sie an Ihrem PC angeschlossen haben.

Aktivieren Sie zunächst in Ihrem Betriebssystem die Monitore, damit Sie diese auch mit der Software verwenden können.

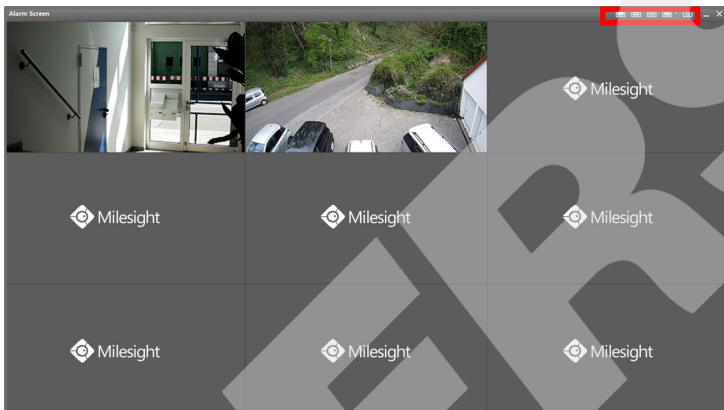
Klicken Sie auf das Symbol .



Darunter können Sie auswählen, welche Ansicht auf welchem Bildschirm dargestellt werden soll. Monitor 1 ist immer der Hauptmonitor (Main CMS).

Live View Screen:

Monitor zum Darstellen von Livebildern. Die Einstellungen und Funktionen sind nahezu identisch wie in der Standard Liveansicht (ab Seite 11 beschrieben)



Alarm Screen:

Der Monitor wird für das Einblenden von Ereignissen und Alarmen verwendet (z.B. Bewegungserkennung). Das Livebild erscheint dabei für mehrere Sekunden auf diesem Bildschirm.

Sie können als Darstellung ein Einzelbild oder eine Mehrfachansicht von 4 bis 64 Kameras auswählen. Wenn Sie [Adaptive Layout] aktivieren, passt sich die Ansicht auf die Anzahl der aktuell eingeblendeten Alarmbilder an.

Im Videobild können Sie auf das Schnappschuss-Symbol klicken, um einen Schnappschuss als Bilddatei zu speichern.

Sie können auf das Schloss-Symbol klicken, um das Alarmbild während der Bearbeitung zu sperren, damit es nicht wieder verschwindet. Klicken Sie erneut auf das Symbol, um die Sperre aufzuheben.

Full Screen:

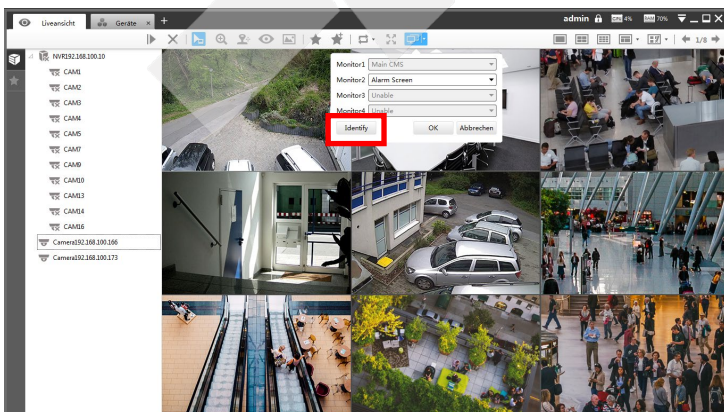
Vollbild einer einzelnen Kamera.

None:

Der Monitor wird nicht verwendet.

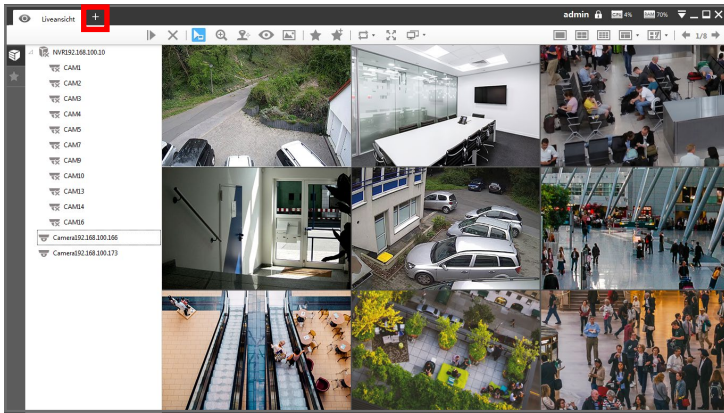
Wenn Sie sich nicht sicher sind, welche Nummer ein bestimmter Monitor hat, können Sie auf [Identify] klicken. Dann wird für wenige Sekunden auf allen Bildschirmen die Nummer des Monitors eingeblendet.

Klicken Sie zum Bestätigen auf [OK].



5. Wiedergabe

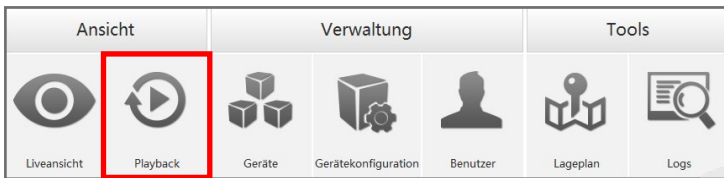
5.1. Playback aufrufen und Wiedergabe steuern



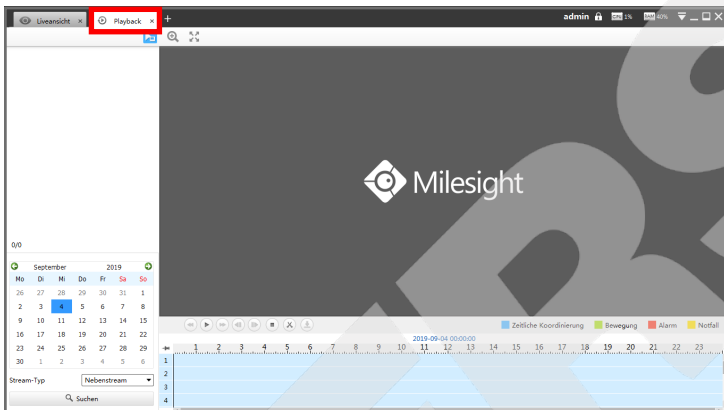
Die Software startet mit den Livebildern, sofern schon Geräte verbunden sind.

Klicken Sie oben links im [Ansichten-Register] auf das Dymbol .

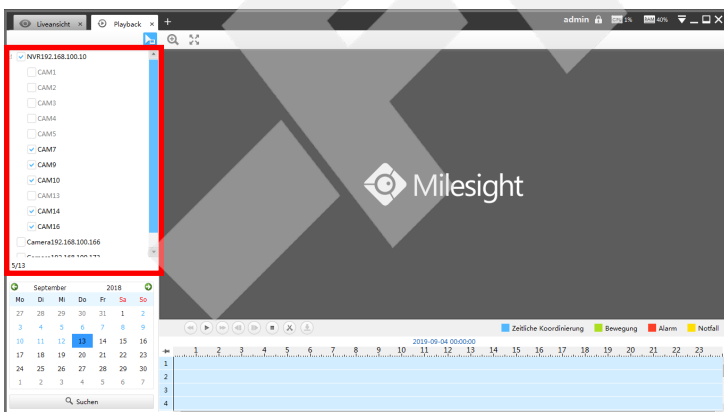
Das folgende Fenster wird eingeblendet.



Klicken Sie auf [Playback].

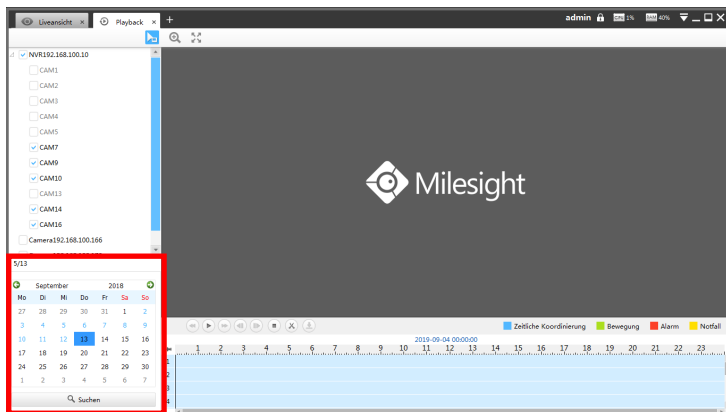


Es erscheint eine neue Register-Seite.



Ihre Kameras und NVRs werden links aufgelistet. Wenn Sie die einzelnen Kameras eines NVRs sehen möchten, klicken Sie links neben dem NVR auf das Dreieck-Symbol.

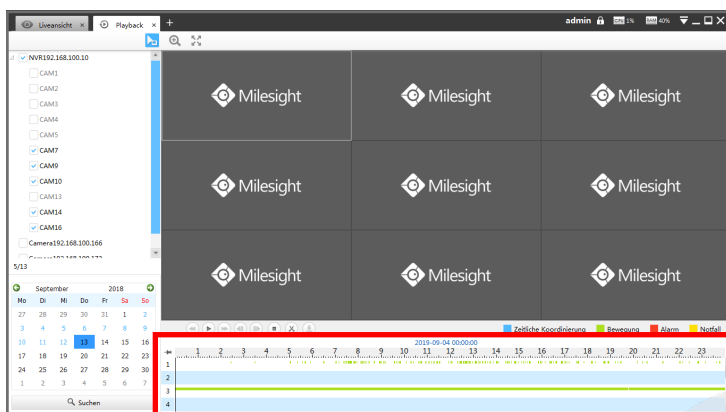
Markieren Sie links in der Liste die Geräte (Kameras und NVRs), bei denen Sie nach Aufzeichnungen suchen möchten.



Unten links befindet sich ein Kalender. Alle Tage, an denen in den ausgewählten Geräten Aufzeichnungen existieren, werden blau gekennzeichnet.

Oberhalb des Kalenders können Sie zwischen den Monaten wechseln.

Klicken Sie im Kalender auf einen Tag und anschließend unten auf [Suchen].



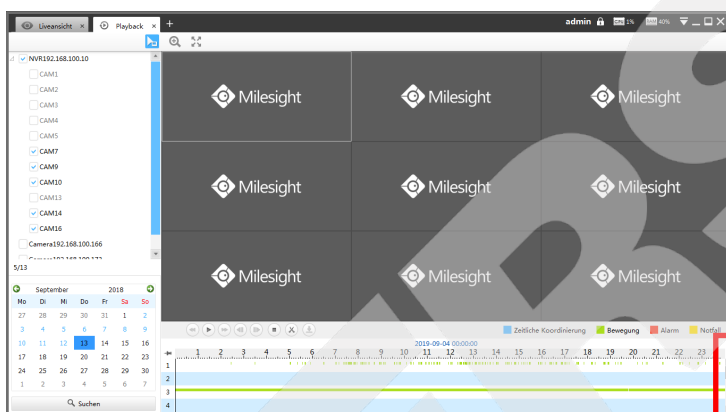
Unterhalb des Videobildes ist ein Zeitstrahl eingeblendet. Die Zeiten, in denen Aufzeichnungen existieren, werden farblich markiert.

Allgemein = Manuelle Aufnahme / Daueraufnahme

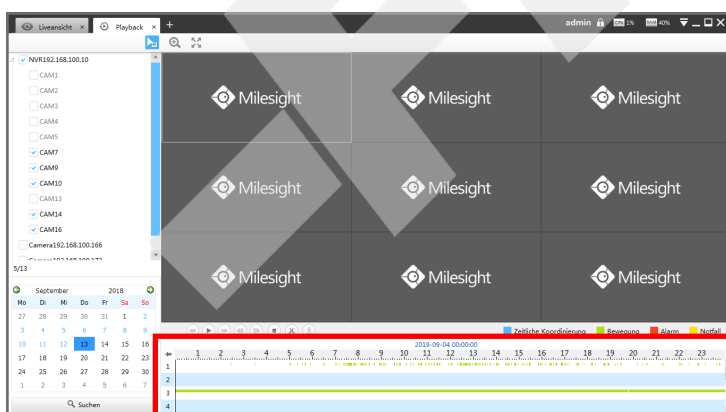
Bewegung = Bewegungserkennung / Videoanalyse-Alarmierung

Alarm = Alarmkontakt

Notfall = Spezielles Ereignis



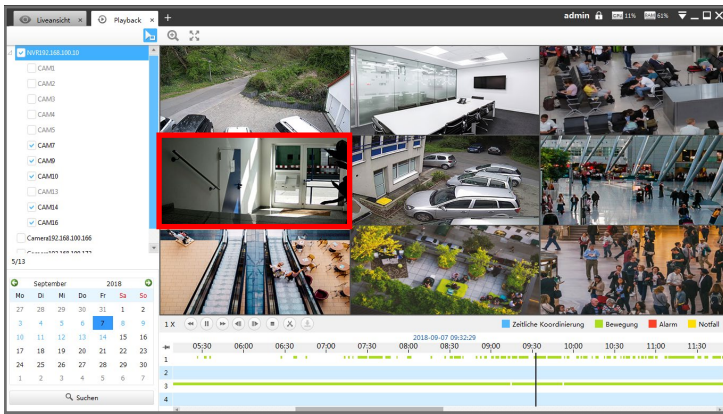
Falls im Zeitstrahl nicht alle Kameras eingeblendet werden, können Sie den Zeitstrahl mit den Schaltflächen rechts daneben nach unten verschieben / scrollen.



Oben im Zeitstrahl wird die Uhrzeit eingeblendet.

Wenn Sie den Mauszeiger (Cursor) über den Zeitstrahl bewegen und am Mauseisrad drehen, können Sie von der 24-Stunden-Anzeige bis hin zur minutengenauen Anzeige vergrößern.

Klicken Sie mit der linken Maustaste auf einen Zeitpunkt im Zeitstrahl.

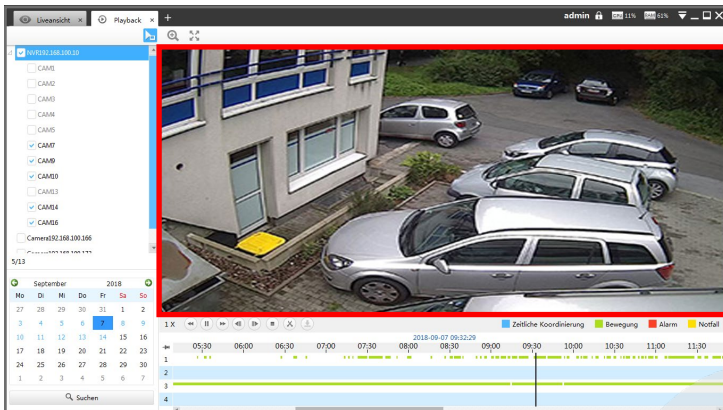


Oberhalb des Zeitstrahl finden Sie die Funktions-Tasten, um die Wiedergabe zu steuern.

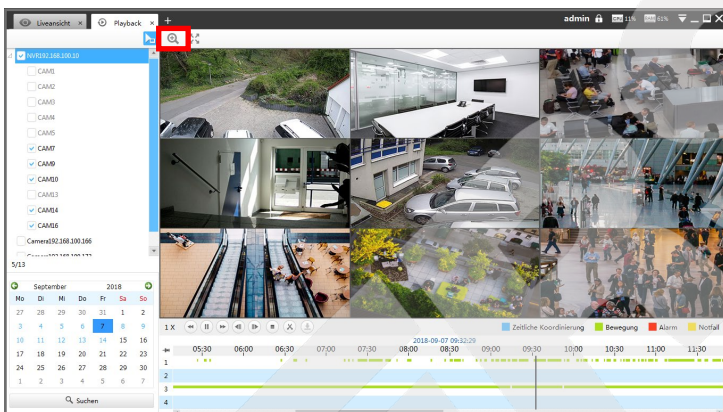
- 1 X = Aktuelle Wiedergabegeschwindigkeit
- ◀ = Geschwindigkeit verringern
- ▶ / || = Abspielen / Pause
- ▶ = Geschwindigkeit erhöhen
- ◀ = Back Single Frame (
- ▶ = Forward Single Frame (
- = Stop
- X = Schnitt (Markieren zum Abspeichern)
- ↓ = Download (Markierung auf PC speichern)

Bild vergrößern:

Wenn Sie ein bestimmtes Videobild in vergrößerter Darstellung sehen möchten, machen Sie mit der linken Maustaste einen Doppelklick auf das Videobild.



Um wieder in die Mehrfach-Ansicht zurückzukehren, machen Sie erneut mit der linken Maustaste einen Doppelklick auf das Videobild.



🔍 = Digitaler Zoom:

Cursor (Mauszeiger) mit Zoom-Funktionen.

Bewegen Sie den Mauszeiger auf ein Livebild.

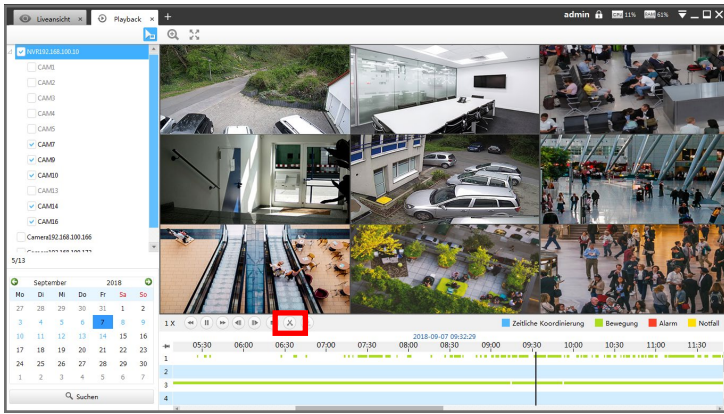
Wenn Sie an dem Mause rad drehen, können Sie das Bild digital vergrößern beziehungsweise verkleinern.



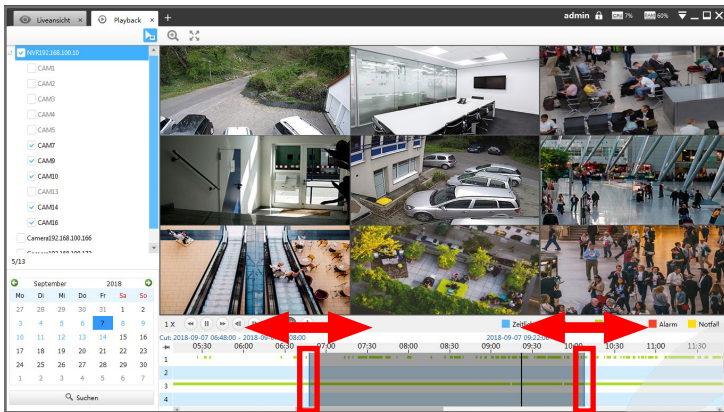
⌘ = Vollbild:

Zum Beenden des Vollbildmodus betätigen Sie die Esc-Taste auf Ihrer Tastatur (in der Regel oben links).

5.2. Videoclip speichern

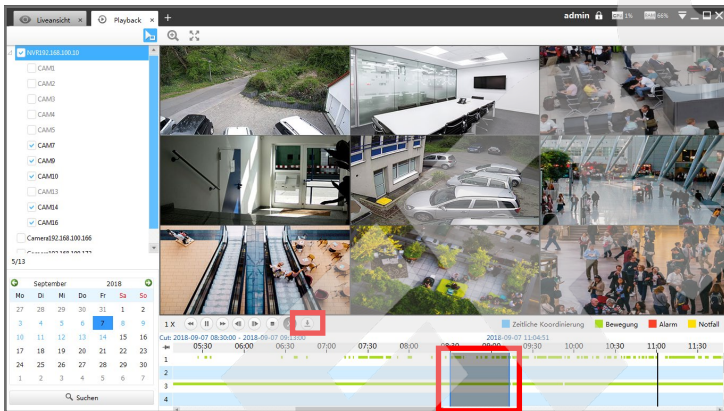


Klicken Sie auf **X** [Schnitt].

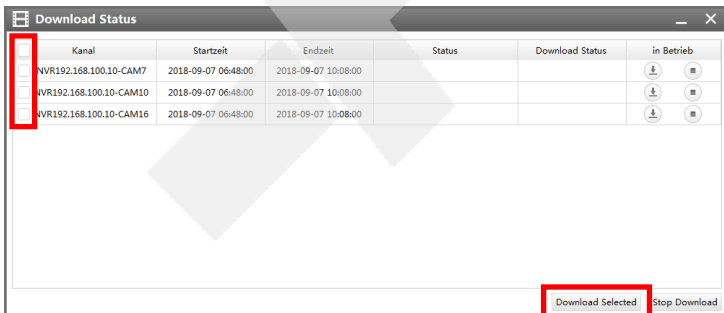


Auf dem Zeitstrahl befindet sich ein dunkler transparenter Balken. Dieser zeigt den Teil an, der als Videoclip gespeichert wird.

Verschieben Sie mit gedrückter linker Maustaste den Anfang und das Ende des grauen Balkens auf die Größe, dass er der Länge des Zeitraums entspricht, den Sie als Videoclip speichern möchten.



Nachdem Sie den Balken auf die gewünschte Zeit angepasst haben, klicken Sie auf **D** = Download.



Es erscheint das Fenster [Download Status].

Markieren Sie die Kameras, von denen Sie die Videoclips speichern möchten.

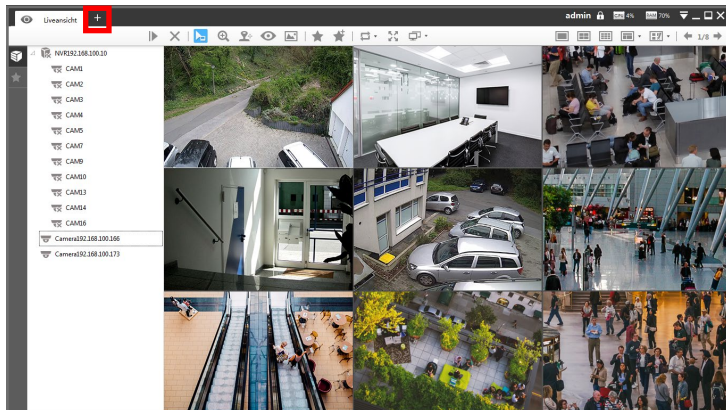
Klicken Sie auf [Download Select].

Unter [Download Status] können Sie den Download-Verlauf in Prozent sehen. Warten Sie zunächst, bis der Download abgeschlossen ist, bevor Sie das Fenster mit einem Klick auf **X** oben rechts wieder schließen.

6. Gerätekonfiguration

6.1. Gerätekonfiguration aufrufen

Mit der Gerätekonfiguration können Sie die wichtigsten Einstellungen an Kameras und NVRs mit der Software konfigurieren.



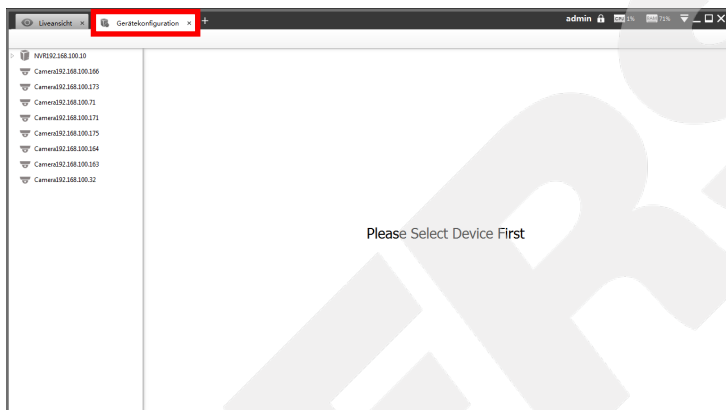
Die Software startet mit den Livebildern, sofern schon Geräte verbunden sind.

Klicken Sie oben links im [Ansichten-Register] auf das Dymbol .

Das folgende Fenster wird eingeblendet.



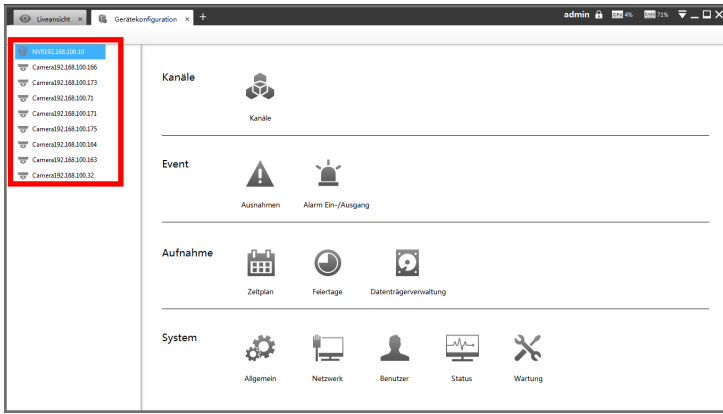
Klicken Sie auf [Gerätekonfiguration].



Es erscheint eine neue Register-Seite.

Falls die Meldung [Please Select Device First], eingeblendet wird, bedeutet dies, dass Sie zum Bearbeiten eines Geräts zuerst ein Gerät aus der Liste links im Bild auswählen müssen.

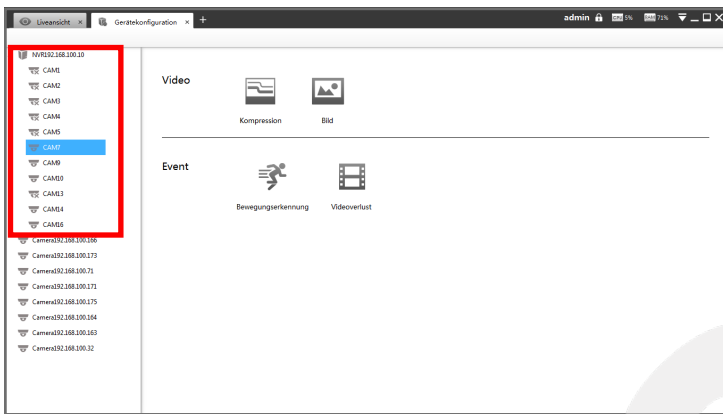
6.2. Geräte konfigurieren



Wählen Sie aus der Liste das Gerät aus, das Sie konfigurieren möchten.

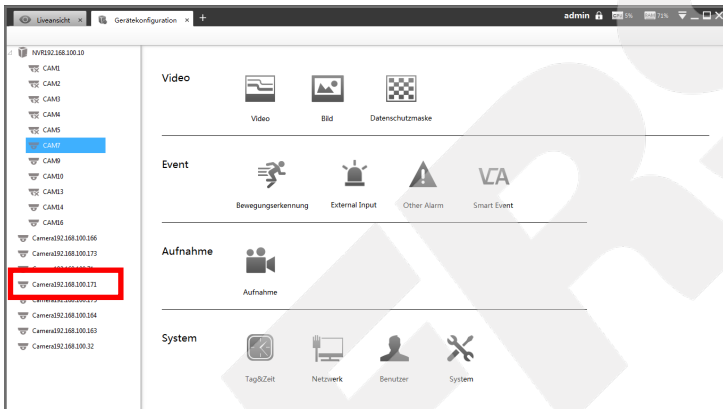
Bei einem NVR können Sie die wichtigsten Einstellungen konfigurieren.

Details zu den einzelnen Einstellungen entnehmen Sie bitte dem Handbuch Ihres Recorders.



Wenn Sie eine Kamera konfigurieren möchten, die am Recorder angeschlossen ist, sind nur grundlegende Einstellungen möglich.

Details zu den einzelnen Einstellungen entnehmen Sie bitte der Betriebsanleitung Ihrer Kamera.

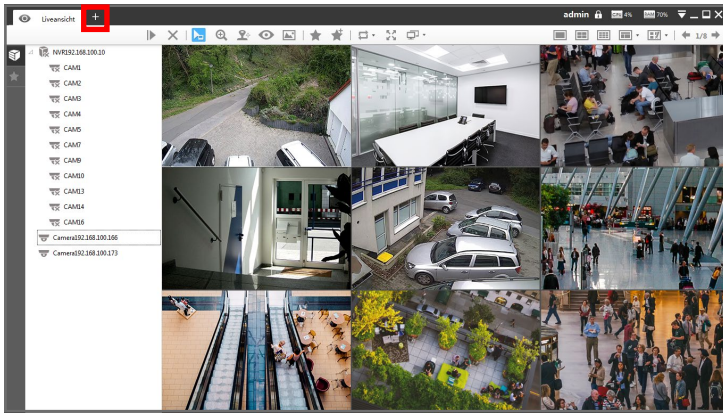


Wenn Sie eine Kamera direkt aufrufen, haben Sie mehr Einstellungsmöglichkeiten. Wenn die Kameras über einen NVR verbunden sind, haben Sie nur eingeschränkte Einstellungen.


Details zu den einzelnen Einstellungen entnehmen Sie bitte der Betriebsanleitung Ihrer Kamera.

7. Benutzer-Verwaltung

7.1. Benutzer-Verwaltung aufrufen



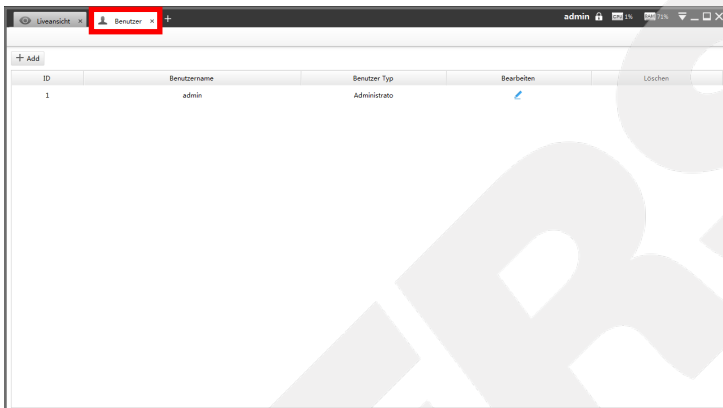
Die Software startet mit den Livebildern, sofern schon Geräte verbunden sind.

Klicken Sie oben links im [Ansichten-Register] auf das Dymbol .

Das folgende Fenster wird eingeblendet.



Klicken Sie auf [Benutzer].



Es erscheint eine neue Register-Seite.

Alle in der CMS angelegten Benutzer werden hier aufgelistet.

7.2. Benutzer editieren

7.2.1. Benutzer anlegen

Benutzer hinzufügen

Information Benutzer

Benutzer Typ: Bediener Benutzer Typ:

Passwort: Passwort bestätigen:

Berechtigungen Benutzer

- Berechtigung Kanäle
 - Liveansicht
 - Playback
 - PTZ
- Berechtigung Menü
 - Liveansicht
 - Playback
 - Geräte
 - Gerätekonfiguration
 - Benutzer
 - Legenplan
 - Logs

OK Abbrechen

Wählen Sie einen Benutzer Typ aus. Tragen Sie daneben einen Namen für den Benutzer ein.

Vergeben Sie dem Benutzer ein Passwort und wiederholen Sie daneben die Eingabe. Das Passwort muss 6 bis 32 Zeichen beinhalten.

Benutzer hinzufügen

Information Benutzer

Benutzer Typ: Bediener Benutzer Typ:

Passwort: Passwort bestätigen:

Berechtigungen Benutzer

- Berechtigung Kanäle
 - Liveansicht
 - Playback
 - PTZ
- Berechtigung Menü
 - Liveansicht
 - Playback
 - Geräte
 - Gerätekonfiguration
 - Benutzer
 - Legenplan
 - Logs

Berechtigungen Kanäle

OK Abbrechen

Wählen Sie die Berechtigungen für den Benutzer aus.

Wenn Sie in der linken Liste auf [Berechtigte Kanäle] klicken, wird rechts eine Liste der Kanäle (Kameras) eingeblendet, in der Sie die Berechtigung auf bestimmte Kanäle einschränken können.

Klicken Sie unten auf [OK].

7.2.2. Benutzer editieren oder löschen

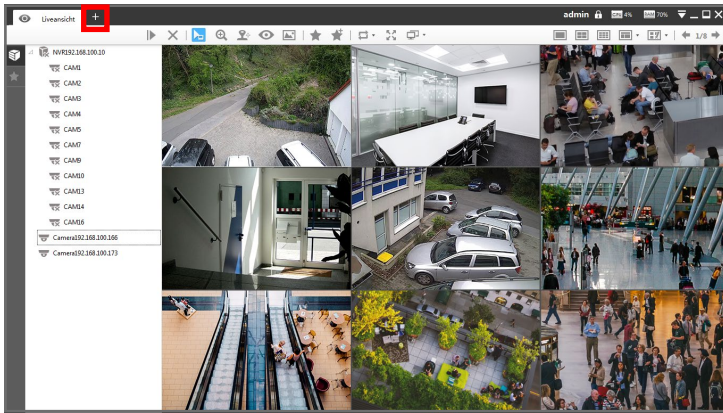
ID	Benutzername	Benutzer Typ	Bearbeiten	Löschen
1	admin	Administrator		
2	Gast	Bediener		

Um einen Benutzer wieder zu entfernen, klicken Sie in der jeweiligen Zeile rechts auf [Löschen].


Um einen Benutzer zu editieren (zum Beispiel Rechte ändern), klicken Sie in der jeweiligen Zeile rechts auf [Bearbeiten].

8. Lageplan

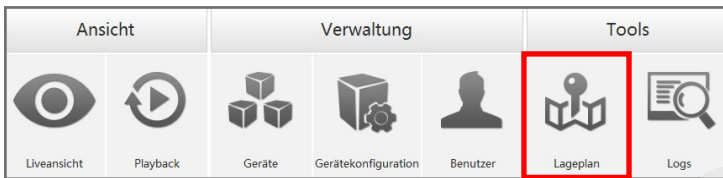
8.1. Lageplan aufrufen



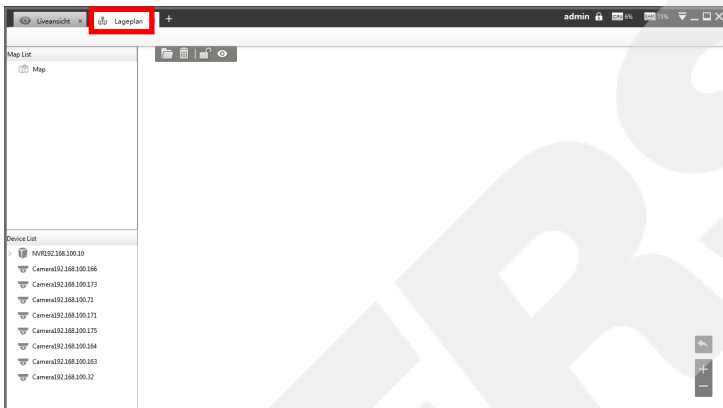
Die Software startet mit den Livebildern, sofern schon Geräte verbunden sind.

Klicken Sie oben links im [Ansichten-Register] auf das Dymbol .

Das folgende Fenster wird eingeblendet.



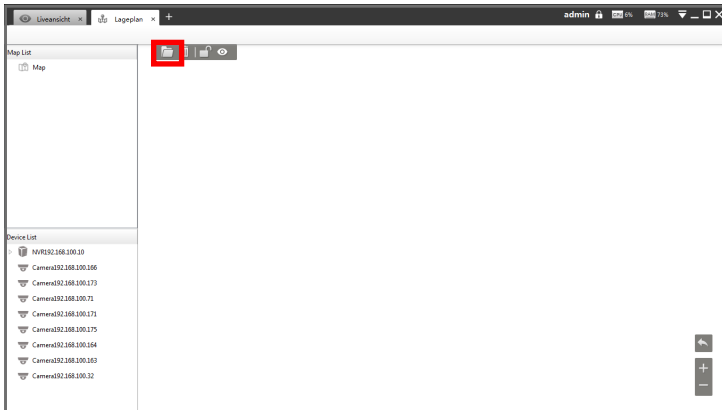
Klicken Sie auf [Lageplan].




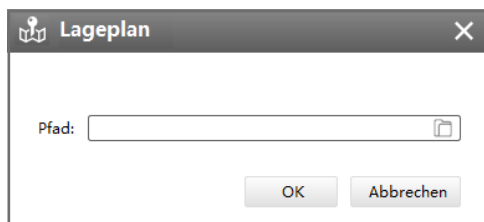
Es erscheint eine neue Register-Seite.


8.2. Lageplan erstellen

8.2.1. Ersten Lageplan erstellen



Klicken Sie auf  [Hinzufügen Lageplan], um eine Bilddatei als Lageplan zu öffnen.



Tragen Sie den Dateipfad der gewünschten Bilddatei ein oder klicken Sie auf , um über den Datei-Explorer ein Bild auszuwählen.



Hinweis:

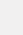
Achten Sie darauf, dass die Dateigröße des Bildes auch der Bildschirmgröße entspricht. Andernfalls kann es dazu kommen, dass das Bild nicht komplett sichtbar ist.

Klicken Sie auf [OK].



Ihr Bild wird auf dem Plan dargestellt.

Zum Vergrößern / Verkleinern drehen Sie an dem Mausrad oder verwenden die entsprechenden Symbole  und  unten rechts im Bild.

Um zur originalen Größe zu gelangen, klicken Sie auf .

Mit gedrückter linker Maustaste können Sie das Bild auch verschieben.



Klicken Sie mit der rechten Maustaste auf Ihren Lageplan in der Liste [Map List].

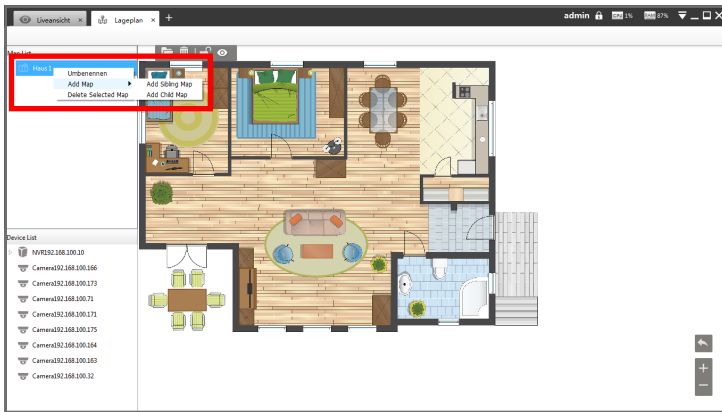
Klicken Sie mit der linken Maustaste auf [Umbenennen].

Tragen Sie einen Namen für den Lageplan ein.

Klicken Sie auf [OK].

8.2.2. Etage zum Lageplan hinzufügen

Sie können Ihrem Lageplan mehrere Bilder (zum Beispiel als Etagen oder Gebäude) zuordnen.



Klicken Sie mit der rechten Maustaste auf Ihren Lageplan in der Liste [Map List].

Klicken Sie mit der linken Maustaste auf [Add Map].

Klicken Sie mit der linken Maustaste auf [Add Child Map].

Tragen Sie einen Namen für den Lageplan ein, wählen Sie eine Bilddatei aus und klicken Sie auf [OK].



Die Etage beziehungsweise der Gebäudeteil wurde Ihrem Lageplan hinzugefügt.

8.2.3. Weiteren Lageplan erstellen



Klicken Sie mit der rechten Maustaste auf Ihren Lageplan in der Liste [Map List].

Klicken Sie mit der linken Maustaste auf [Add Map].

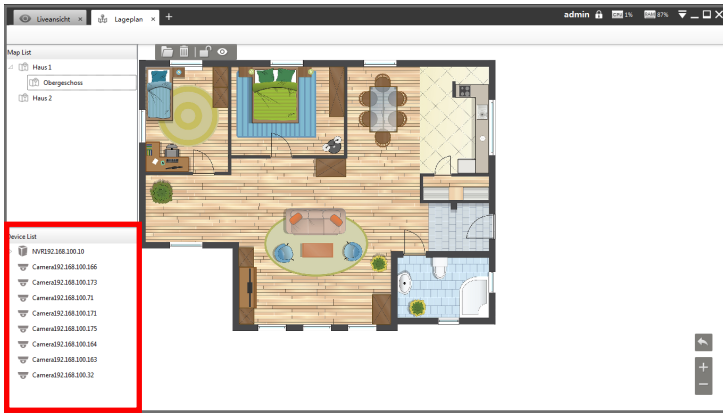
Klicken Sie mit der linken Maustaste auf [Add Sibling Map].

Tragen Sie einen Namen für den Lageplan ein, wählen Sie eine Bilddatei aus und klicken Sie auf [OK].

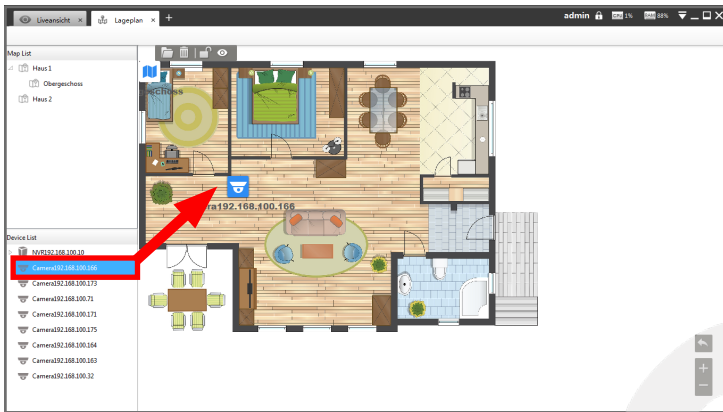


Der weitere Lageplan wurde Ihrer Liste hinzugefügt.

8.3. Kameras zuordnen



In der unteren Liste [Device List] werden Ihre Geräte (Kameras und NVRs) aufgelistet.



Ziehen Sie mit gedrückter linker Maustaste per „Drag and Drop“ Prinzip eine Kamera aus der linken Liste auf den Lageplan.

Die Kamera erscheint mit ihrem Namen auf dem Lageplan.

Sie können die Position der Kamera mit gedrückter linker Maustaste verschieben, um sie zur korrekten Stelle zu platzieren.



Wiederholen Sie diesen Vorgang mit den weiteren Kameras.



Kameras löschen:


Klicken Sie mit der rechten Maustaste auf eine Kamera, die Sie vom Lageplan entfernen möchten.

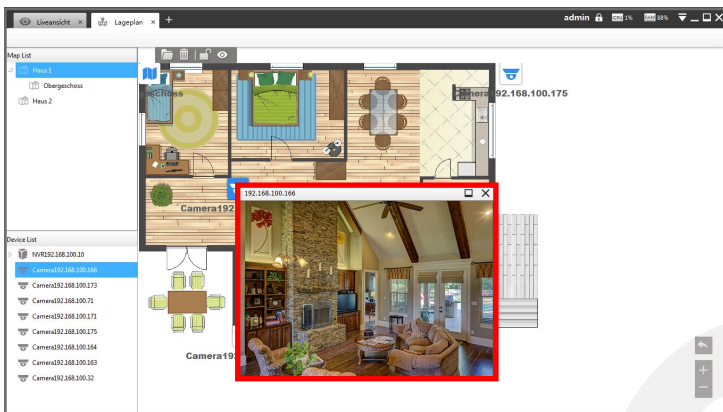
Klicken Sie oberhalb der Kamera auf  [Delete Spot].

Klicken Sie zum Bestätigen auf [OK].

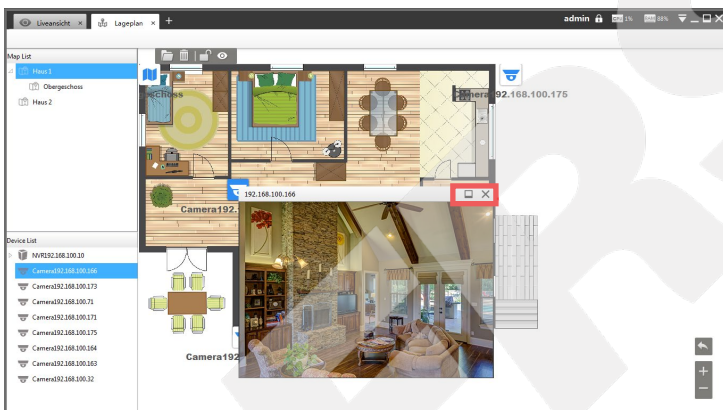
8.4. Kameras Abspielen





Um das Livebild einer Kamera aufzurufen, machen Sie mit der linken Maustaste einen Doppelklick auf die gewünschte Kamera oder einen einzelnen Klick und danach einen Klick auf  [Preview].



Das Livebild der Kamera wird in einem kleinen Fenster abgespielt.

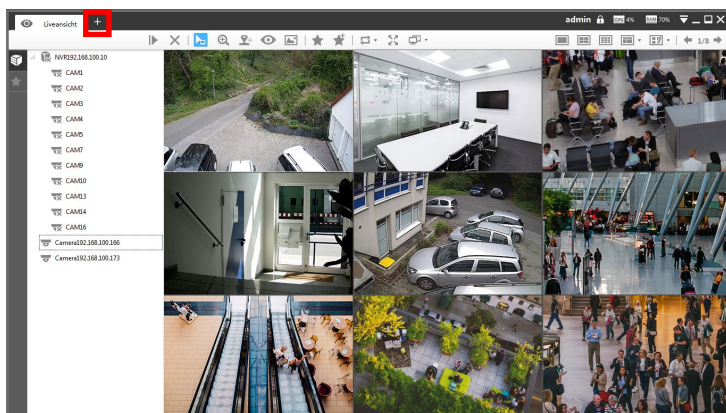


Für ein Vollbild klicken Sie oben rechts vom Livebild auf  [Maximieren].

Um das Livebild zu schließen, klicken Sie oben rechts vom Livebild auf  [Schließen].

9. Log-Daten

9.1. Log-Daten aufrufen



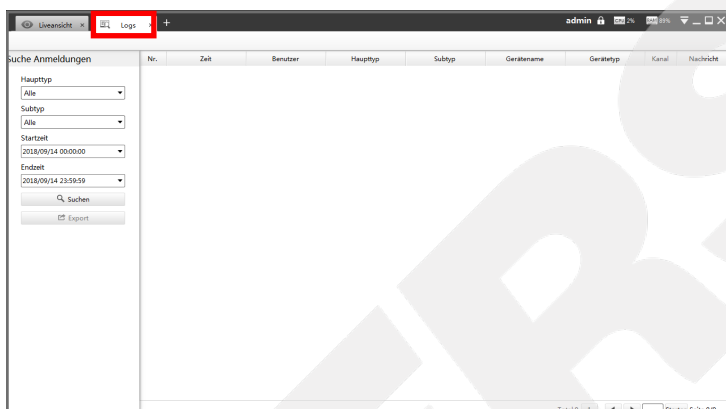
Die Software startet mit den Livebildern, sofern schon Geräte verbunden sind.

Klicken Sie oben links im [Ansichten-Register] auf das Dymbol .

Das folgende Fenster wird eingeblendet.



Klicken Sie auf [Logs].



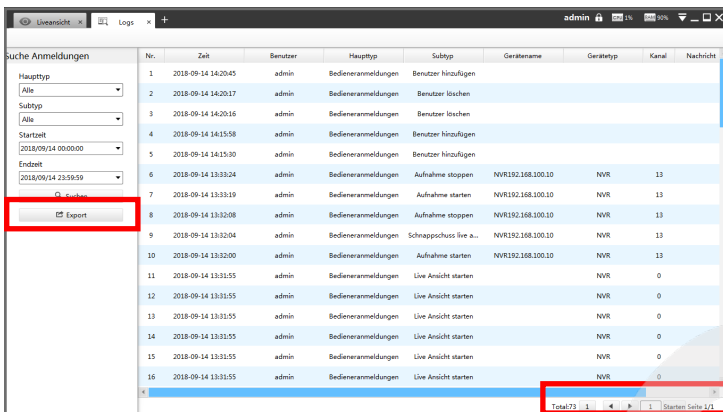
Es erscheint eine neue Register-Seite.

9.2. Nach Logs suchen



Wählen Sie links im Bild aus, nach welcher Art Log Sie suchen möchten und wählen Sie einen Zeitraum für die Suche aus.

Klicken Sie auf [Suchen].



Die gefundenen Einträge werden rechts aufgelistet.

Bei einer Vielzahl von Log-Einträgen können Sie unten rechts im Bild die Seiten blättern.

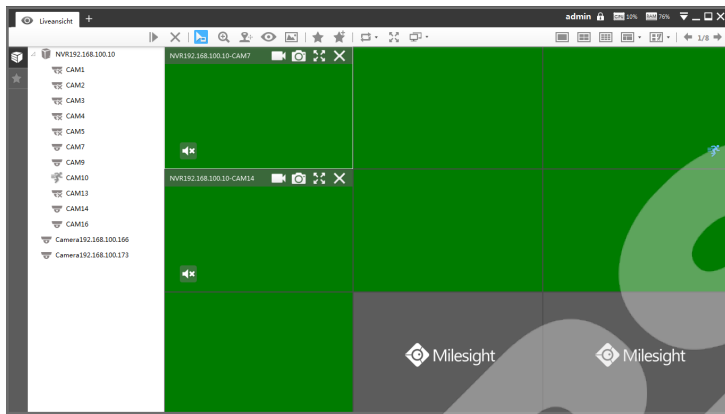
Wenn Sie die Log-Daten exportieren möchten, klicken Sie links im Bild auf [Export]. Wählen Sie einen Ordner aus und klicken Sie auf [Speichern]. Die Log-Datei wird im .csv Dateiformat gespeichert.

10. Problembesebung / FAQ

10.1. Fehlermeldungen

Fehlermeldung	Ursache / Behebung
Get data failed	Die Kommunikation zur Kamera (zum Beispiel für die PTZ-Steuerung) wird nicht unterstützt.
The device does not support PTZ	Die Kamera verfügt über keine PTZ-Funktionen.
The device does not support Fisheye	Entweder handelt es sich nicht um eine Fisheye-Kamera oder die Fisheye-Funktionen der Kamera werden nicht unterstützt.
Videoclips und Schnapshots werden nur in kleiner Auflösung auf dem PC gespeichert.	Es wird immer nur der gerade eingblendete Stream mit seiner jeweiligen Auflösung zum Speichern verwendet. Wenn in der Mehrfach-Ansicht der Sub-Stream mit verkleinerter Auflösung verwendet wird, wird diese Auflösung auch gespeichert. Für die volle Auflösung machen Sie zuerst einen Doppelklick, um diese Kamera als Einzelbild mit dem Haupt-Stream in voller Auflösung darzustellen und starten dann die Aufnahme.

10.2. Sonstige Probleme



Grüne Videobilder:

Ihre PC-Grafik unterstützt kein OpenGL.

Klicken Sie ganz oben im Bild auf das Menü-Symbol .

Klicken Sie auf [Configuration].

Im Register [Display] deaktivieren Sie unter [OpenGL Render] die Funktion [Bessere Bildqualität]. Klicken Sie hierzu auf den Haken, damit dieser verschwindet.

Klicken Sie unten links auf [Speichern] und bestätigen Sie mit [OK]. Die Software wird anschließend neu gestartet.

11. Kundendienst

[vom Installateur / Fachhändler auszufüllen]

Ihr Kundendienst:

Firma: _____

Tel: _____

24-Stunden Notdienst Tel: _____



12. Notizen







Milesight

www.milesight.de